

2022-12-30

Resultat från enkätundersökning kring boendemiljö, trivsel, och uppväxtvillkor med boende på Hässleholmen

Innehåll

1. Inledning.....	3
2. Sammanställning av resultat.....	3
3. Presentation av respondenternas bakgrund.....	5
3.1 Könsfördelning	5
3.2 Åldersfördelning	6
3.3 Språkval i enkäten.....	6
3.4 Relation till Hässleholmen.....	7
3.5 Vilken gata bor du på?	7
3.6 Boendeform.....	8
3.7 Bostadsbolag.....	8
3.8 Sysselsättning.....	9
4. Frågor om områdets utomhusmiljö.....	10
4.1 Hur nöjd är du med utomhusmiljön?.....	10
4.2 Fritextsvar.....	14
5. Frågor om områdets boendemiljö	15
5.1 Hur nöjd är du sammantaget med din bostad?	15
5.2 Vad tycker du är viktigast för att du ska vara nöjd med din bostad? Fritextsvar	19
6. Frågor om barn och ungas uppväxtvillkor.....	24
6.1 Hur nöjd är du med fritidsutbudet på Hässleholmen?.....	24
6.2 Fritextsvar.....	25
6.3 Hur upplever du att det är för barn och unga att växa upp på Hässleholmen?	26
6.4 Fritextsvar.....	27
7. Kommunikation med boende och besökare	28
7.1 Får du tillräckligt med information om vad som händer på Hässleholmen?	28
7.2 Hur tar du helst till dig information om vad som händer i ditt bostadsområde/på Hässleholmen?.....	29
7.3 Hur stor möjlighet har du att påverka din närmiljö/på Hässleholmen?.....	30
7.4 Hur skulle du vilja vara med och påverka din närmiljö/på Hässleholmen? Fritextsvar	31
8. Utveckling av Hässleholmen	32
8.1 Har du andra tankar eller idéer om hur Hässleholmen kan bli en ännu bättre plats att bo och leva på?	32
8.2 Saknar du något på Hässle Torg som du skulle använda om det fanns där?	33
8.3. Skulle du, om du har möjlighet vilja flytta till något av nedanstående boendeformer på Hässleholmen?.....	34
8.4. Är du med i någon förening? I så fall vilken? Fritextsvar	34
9. Avslutande reflektion	35
Bilagor.....	36

1. Inledning

På uppdrag av Bostäder i Borås AB har Urban Utveckling utformat och sammanställt resultaten av en enkätundersökning riktad mot individer som bor eller befinner sig i området Hässleholmen i Borås. Syftet med undersökningen var att utröna vad invånare tycker om boende- och levnadsmiljön på Hässleholmen. Enkäten berörde frågor som fritidsutbud, trivsel i bostaden samt barn och ungas uppväxtvillkor.

För att utföra enkätundersökningen anställde Bostäder i Borås 16 hyresgäster som utrustades med Ipads och stälde enkätfrågorna i området. Detta gjordes genom att de knackade dörr, deltog på föreningsmöten, stod på torget samt höll uppsökande intervjuer för att samla in enkätsvar.

Enkäten utformades som ett digitalt formulär med 29 rangordnings- flerval- och fritextfrågor. Respondenterna fick möjlighet att svara på antingen svenska, engelska, arabiska eller somaliska. Om respondenterna uppgav att de bodde i området fick de möjlighet att svara på uppföljande frågor om deras boendesituation.

Enkätundersökningen genomfördes under tidsperioden 3 oktober – 13 november 2022. Totalt inkom 4 103 svar varav merparten uppgav att de var boende i området. Med tanke på områdets storlek har anmärkningsvärt många boende svarat på enkäten.

I rapporten redovisas respondenternas svar på enkätfrågorna om områdets utomhusmiljö, boendemiljö, uppväxtvillkor, kommunikation och utveckling. Avsnitten innehåller sammanställningar av rangordningsfrågor och fritextfrågor. På rangordningsfrågorna fick respondenterna ge ett betyg från 1 – 5, där 1 är sämst och 5 är bäst. Fritextfrågorna har översatts till svenska och sammanställts genom att kategorisera respondenternas svar. Till varje fritextfråga följer en kortare analys som förklarar hur respondenterna svarat samt citat från fritextsvaren.

Vissa av frågorna i rapporten är uppdelade efter kön, angiven bostadsadress och angivet bostadsbolag. Eftersom svarsfrekvensen var jämnt fördelad mellan män och kvinnor presenteras diagrammen i antal svarande per kön. Det var inte en jämn fördelning mellan angiven bostadsadress och bostadsbolag, för att kunna jämföra resultaten presenteras diagrammen i procent.

2. Sammanställning av resultat

I stadsdelen Hässleholmen bor cirka 7 200 invånare (2020). Totalt deltog 4 103 i enkätundersökningen varav 3 941 bor på Hässleholmen och 163 personer arbetar i området. Genom denna enkätundersökning har 55% av Hässleholmens invånare delgett sina åsikter gällande boendemiljö, trivsel och uppväxtvillkor.

Utomhusmiljön på Hässleholmen

- Resultatet visar att majoriteten av respondenterna är relativt nöjda med utomhusmiljön, men att kvinnor är mindre nöjda med utomhusmiljön.
- Det finns enligt underlaget ingen större skillnad i upplevelsen av utomhusmiljön för respondenter från Bostäder i Borås och Victoriahem.

Respondenterna som angav Victoriahem som sitt bostadsbolag har gett något högre betyg.

- Respondenterna som bor på Kapplandsgatan har i störst utsträckning angett att de inte är nöjda med utomhusmiljön.
- Respondenterna som bor på Distansgatan har i störst utsträckning angett att de är nöjda med utomhusmiljön.
- Av fritextsvaren framgår det att majoriteten av respondenterna anser att ökad renhållning är viktigast för att utomhusmiljön på Hässleholmen ska förbättras. Många respondenter anser även att en trygg utomhusmiljö är viktig, bland annat efterfrågas ökad belysning, övervakningskameror samt ökad vuxen- och polisnärvaro.

Boendemiljön på Hässleholmen

- Resultatet visar att majoriteten av respondenterna är nöjda med sin bostad, kvinnor är mindre nöjda med sin bostad än män.
- Respondenterna som angivit att de bor på Kapplandsgatan har i störst utsträckning angett att de är mindre nöjda med sin bostad än boende på andra gator.
- Boende på Distansgatan och Våglängdsgatan har i störst utsträckning angett att de är ganska eller väldigt nöjda med sin bostad.
- Av fritextsvaren framgår det att ökad trygghet är viktigast för att vara nöjd med sin bostad.
- Bland hyresgäster i Bostäder i Borås bestånd efterfrågar majoriteten av respondenterna fungerande och rena tvättstugor, samt ökad trygghet.
- Bland Victoriahems hyresgäster efterfrågar majoriteten av respondenterna ökad trygghet och lägre hyra.

Barn och ungas uppväxtvillkor på Hässleholmen

- Resultatet visar att majoriteten av respondenterna upplever att Hässleholmen inte är en bra plats för barn och unga att växa upp på. Fler kvinnor än män har gett betygen 1 (inte alls bra), 2 (inte bra) och 3 (ganska bra).
- Av fritextsvaren framgår det att en trygg och säker miljö är viktigast för att Hässleholmen ska vara en bra plats för barn och unga att växa upp på. Det finns en efterfrågan på ökad vuxennärvaro, ökad polis närvaro och minskad kriminalitet.
- Resultatet visar att majoriteten av respondenterna inte är nöjda med fritidsutbudet på Hässleholm, störst antal har gett betyget 2 (inte nöjd) och 3 (ganska nöjd).
- Av fritextsvaren framgår det att majoriteten efterfrågar fler aktiviteter för barn, unga och vuxna. Det finns även en efterfrågan på ökad trygghet i utomhusmiljön.

Kommunikation med boende och besökare

- Resultatet visar att majoriteten av respondenterna inte tycker att de får tillräckligt med information om vad som händer på Hässleholmen.

- De boende tar helst till sig information via sociala medier och via mejl.
- Majoriteten av respondenterna anser att de inte har en stor möjlighet att påverka sin närmiljö, färre kvinnor än män anser att de har möjligheten att påverka sin närmiljö/miljön på Hässleholmen.
- Av fritextsvaren framgår att det finns önskemål om att kunna delta i utvecklingen av Hässleholmen.

Utveckling av Hässleholmen

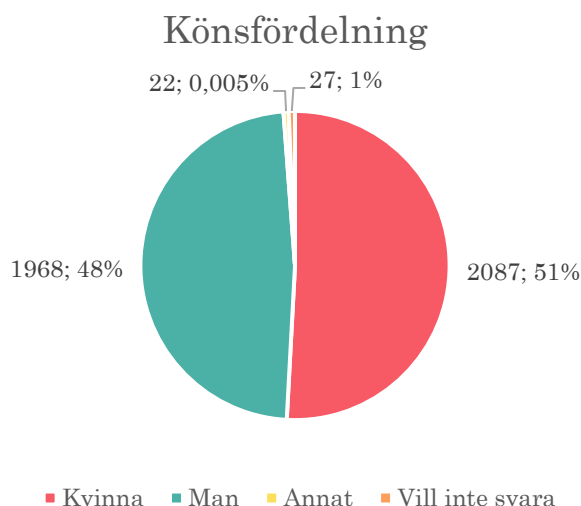
- Respondenterna har i fritext fått svara på hur Hässleholmen kan bli en ännu bättre plats att leva och bo på. Av de som svarade på frågan angav flest ökad renhållning, fler lekplatser och ökad trygghet.
- På frågan ”Saknar du något på Hässle Torg som du skulle använda om det fanns där?” angav majoriteten av respondenterna Apotek. Det finns även en efterfrågan på ökad polisnärvaro, fler affärer/klädbutiker och ett postombud.

Nedan följer en sammanställning av enkätsvaren uppdelat i två avsnitt, presentation av respondenternas bakgrund sam åsikter om området.

3. Presentation av respondenternas bakgrund

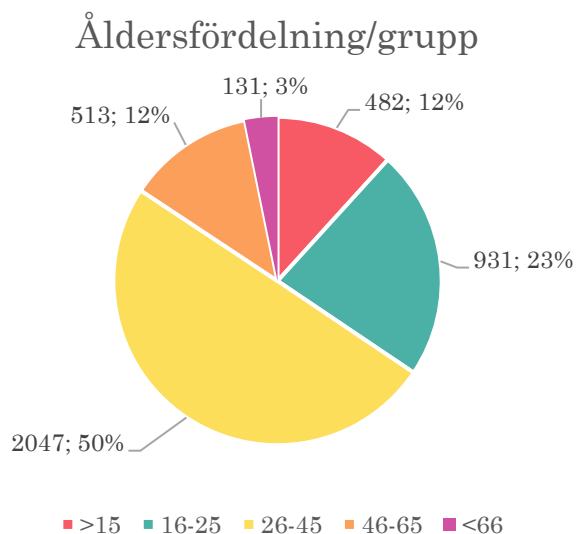
I detta avsnitt redogörs enkätens respondenter baserat på kön, ålder, språkval, boendeform, gatuadress, sysselsättning och relation till området.

3.1 Könsfördelning



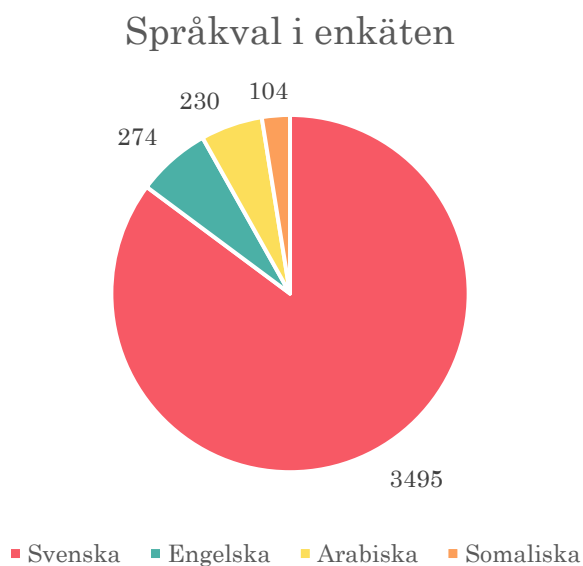
Könsfördelningen är nästan helt jämn mellan kvinnor (2 087 respondenter) och män (1 968 respondenter). 27 respondenter ville inte uppge kön och 22 respondenter har angett annat.

3.2 Åldersfördelning



Majoriteten av respondenterna har angett att de är i åldersspannet 26-45 (2 047 respondenter). Vidare har 931 respondenter angett att de är i åldersspannet 16-25, 513 i åldersspannet 46-65, 482 i åldersspannet upp till 15 och 131 i åldersspannet över 65.

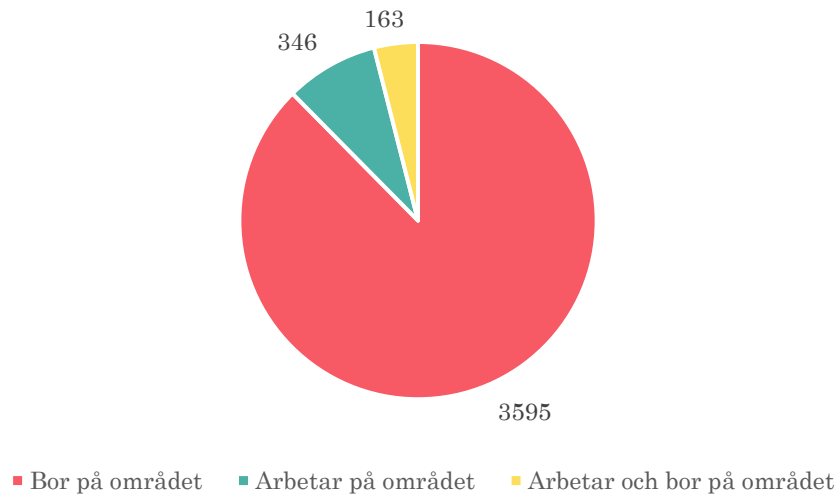
3.3 Språkval i enkäten



Majoriteten av respondenterna har valt svenska som enkätspråk (3 495 respondenter). Vidare har 274 respondenter angett engelska som enkätspråk, 230 arabiska och 104 somaliska.

3.4 Relation till Hässleholmen

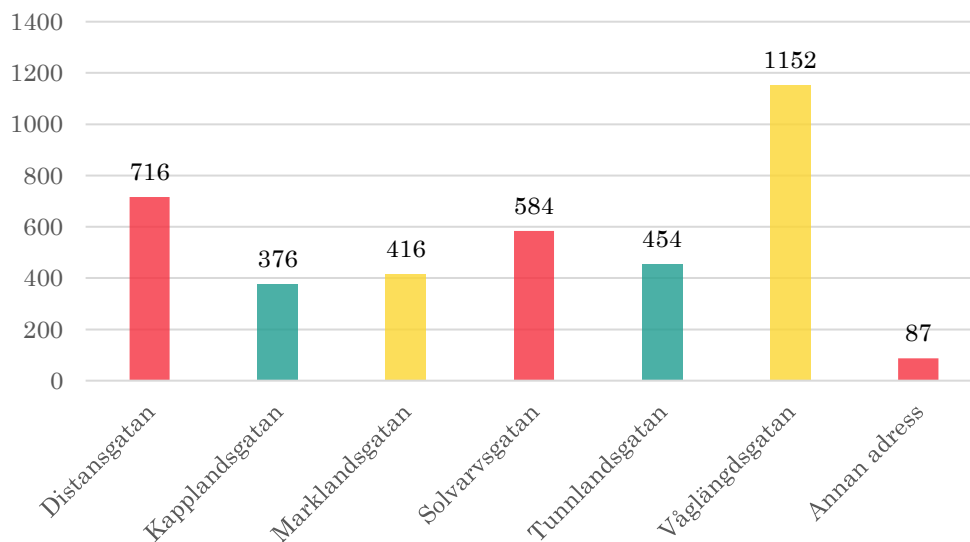
Relation till Hässleholmen



Majoriteten av respondenterna har angett att de bor på området (3 595 respondenter). Vidare har 346 respondenter angett att de arbetar på området och 163 respondenter har angett att de både arbetar och bor på området.

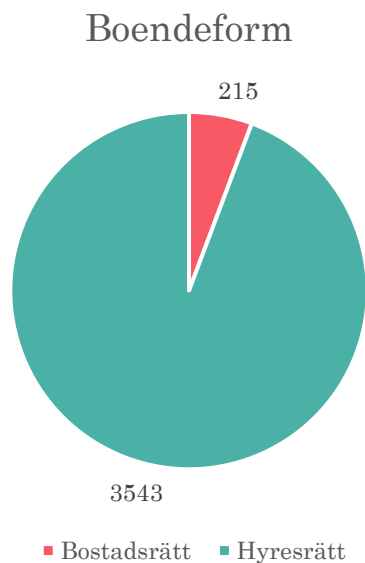
3.5 Vilken gata bor du på?

Vilken gata bor du på?



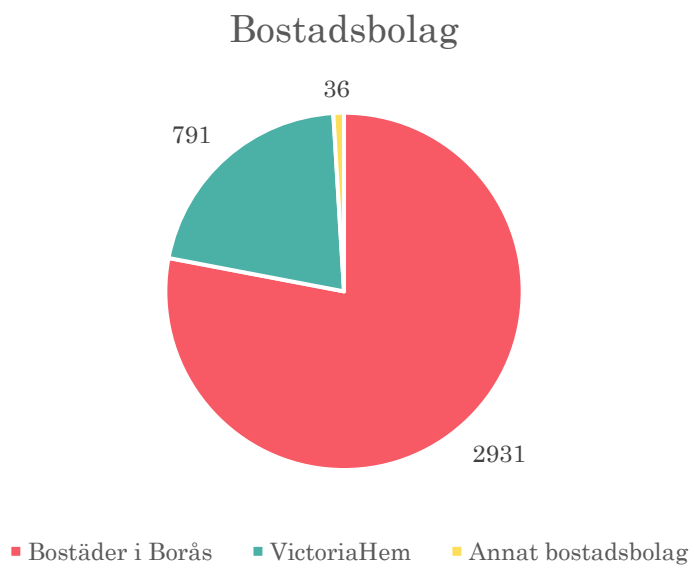
Majoriteten av respondenterna har angett att de bor på Vågländsgatan (1 152 respondenter). Vidare bor 716 respondenter på Distansgatan, 584 på Solvarvs-gatan, 454 på Tunnländsgatan, 416 på Marklandsgatan, 376 på Kapplands-gatan och 87 respondenter har angett annan adress.

3.6 Boendeform



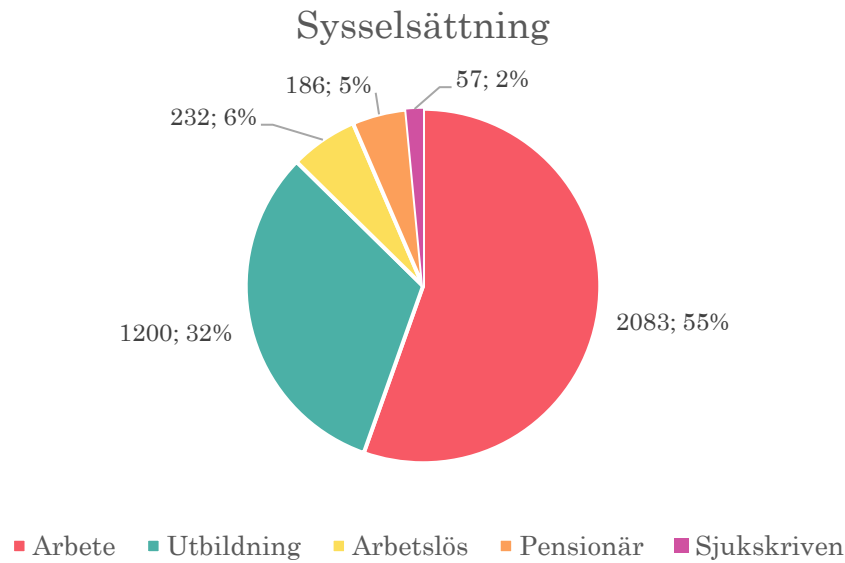
Majoriteten av respondenterna har angett att de bor i en hyresrätt (3 543 respondenter). Vidare har 215 respondenter angett att de bor i en bostadsrätt.

3.7 Bostadsbolag



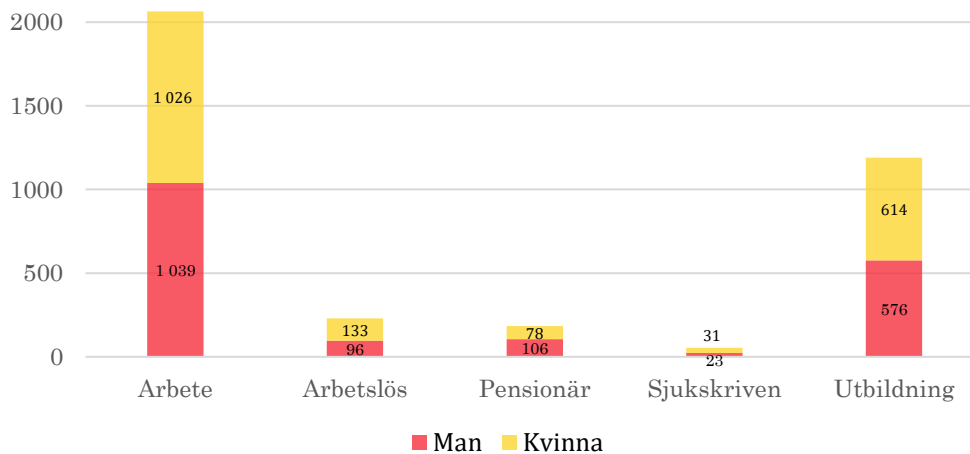
Majoriteten av respondenterna har angett att de bor hos Bostäder i Borås (2931 respondenter). Vidare har 791 respondenter angett att de bor hos Victoriahem 232 och 36 respondenter har angett att de bor hos ett annat bostadsbolag.

3.8 Sysselsättning



Majoriteten av respondenterna har angett arbete (2 083 respondenter) på frågan om vilken sysselsättning de har. Vidare har 1 200 respondenter angett utbildning, 232 har angett att de är arbetslösa, 186 har angett pensionär och 57 har angett att de är sjukskrivna.

Sysselsättning uppdelat efter kön



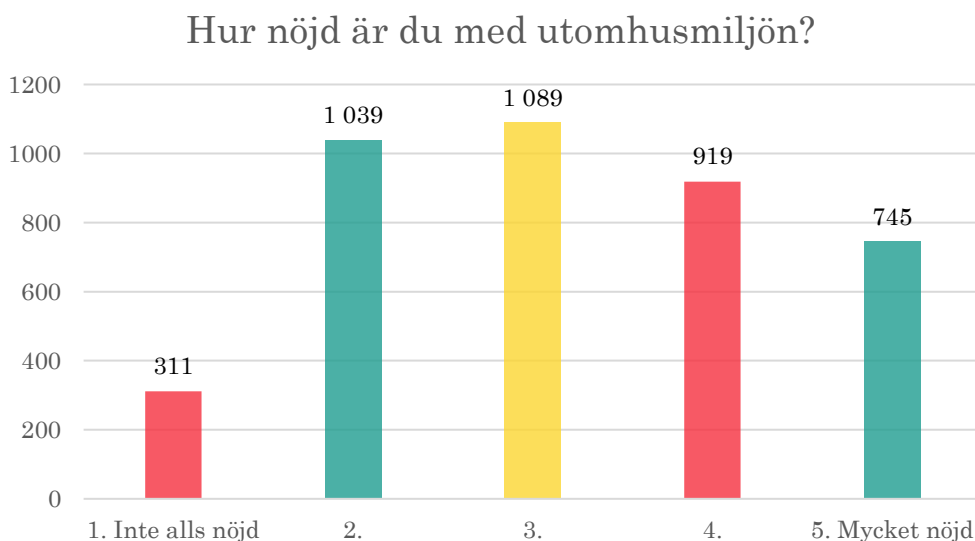
Totalt svarade 1 840 män på frågan om vilken sysselsättning de har och 1 882 kvinnor. Majoriteten av respondenterna har angett arbete som sysselsättning, något fler män än kvinnor arbetar. Kvinnorna har angivit att de är arbetslösa och sjukskrivna i större utsträckning. Ett större antal män har angett att de är pensionärer. Fler kvinnor har angett utbildning som sysselsättning.

Av de som svarade på frågan om sysselsättning angav 33 respondenter annat kön eller vill inte uppge. Av dessa angav 17 personer att de arbetar, 3 har angett att de är arbetslösa, 9 har angett utbildning, 3 har angett att de är sjukskrivna och en person har angett pensionär.

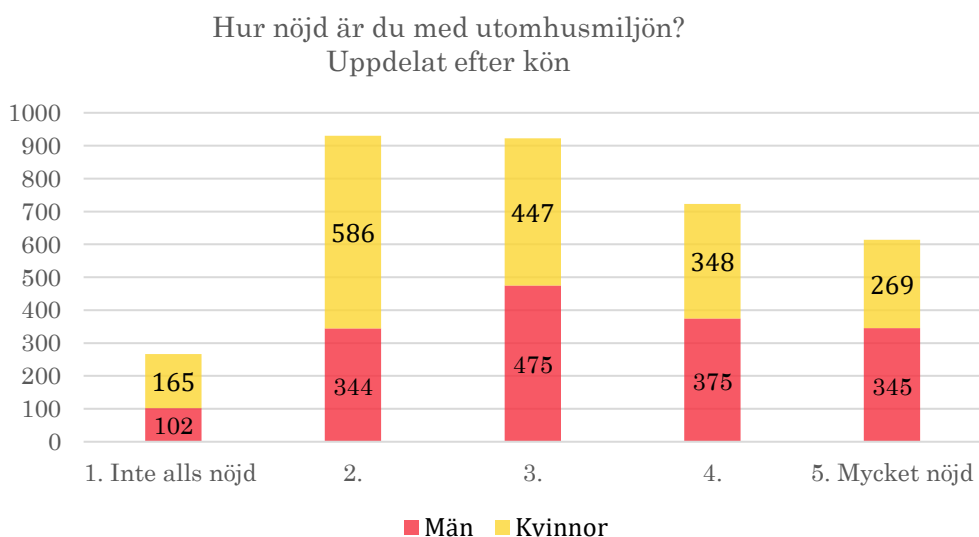
4. Frågor om områdets utomhusmiljö

I följande avsnitt redovisas respondenternas svar på enkätfrågorna om områdets utemiljö. Hållbara och trivsamma stadsmiljöer är viktiga ur ett miljömässigt, ekonomiskt och socialt perspektiv. Utemiljön påverkar ett områdes attraktivitet och bidrar till mervärdet för boende. Utemiljön har även en betydelse för barns sociala och mentala utveckling.

4.1 Hur nöjd är du med utomhusmiljön?



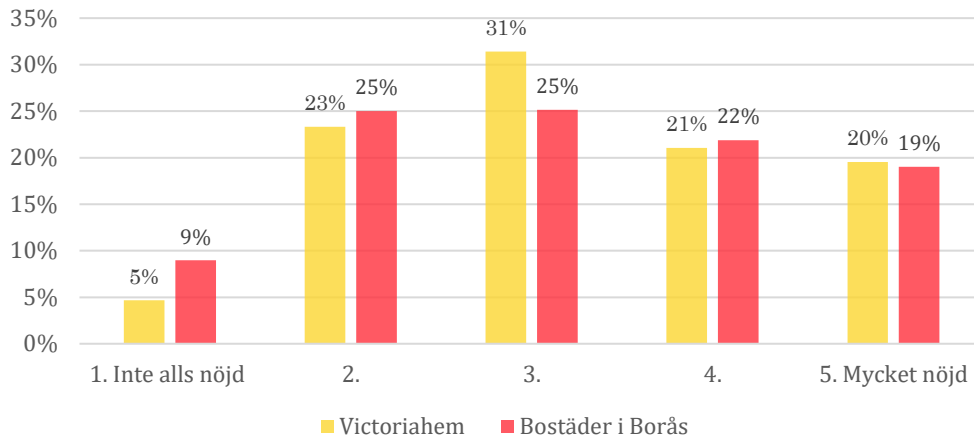
Majoriteten av respondenterna gav betyg 3 (1 089 respondenter) på frågan om hur nöjda de är med utomhusmiljön. Vidare har 1 039 respondenter angett betyg 2, 919 har angett betyg 4, 745 har angett betyg 5 och 311 har angett betyg 1. Respondenterna är överhängande positiva till utomhusmiljön.



Totalt svarande 1 641 män och 1 815 kvinnor på frågan ”Hur nöjd är du med utomhusmiljön?”. Majoriteten gav betyget 2 (inte nöjd) och 3 (ganska nöjd). Resultatet visar att kvinnor är mindre nöjda med utomhusmiljön, 41% av kvinnorna gav betyg 1 eller 2, medan 27% av männen gav samma betyg. Av fritextsvaren på frågan ”Vad tycker du är viktigast för att utomhusmiljön på

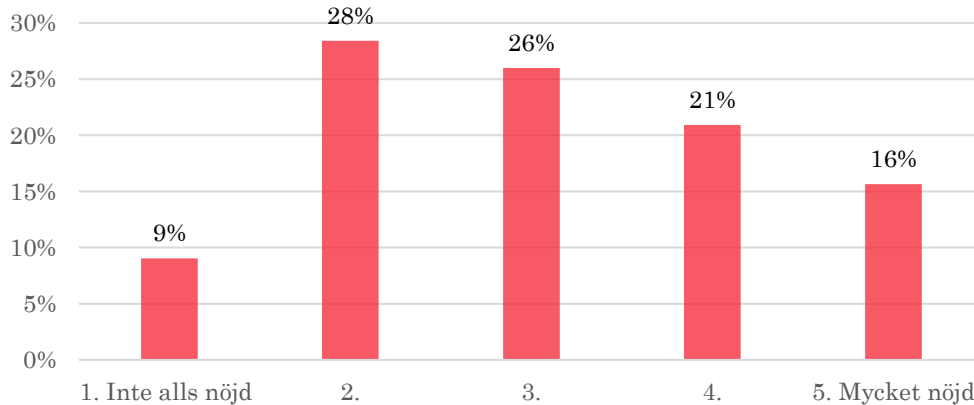
Hässleholmen ska förbättras?” framgår det att de kvinnliga respondenterna efterfrågar utomhusmiljöer som är bättre anpassade till barn. Något fler kvinnor än män önskar en ökad trygghet.

Hur nöjd är du med utomhusmiljön? Uppdelat efter bostadsbolag



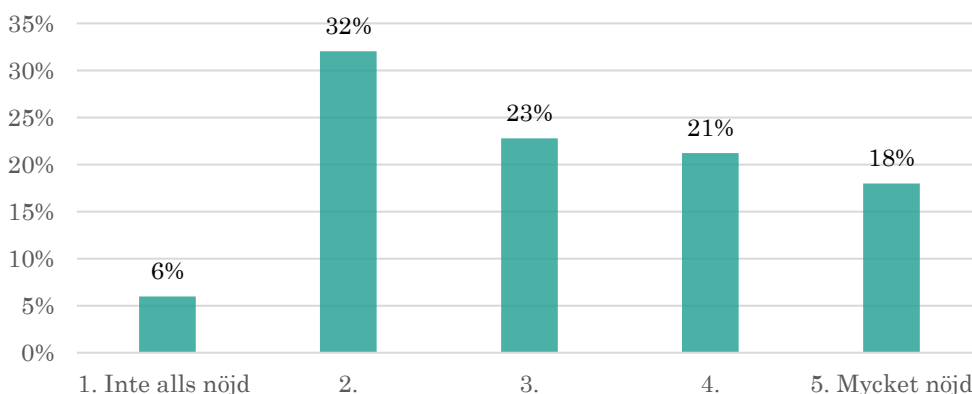
Totalt angav 2 931 respondenter Bostäder i Borås och 791 angav Victoriahem som bostadsbolag. Resultatet visar att respondenternas uppfattning av utomhusmiljön inte skiljer sig stort utifrån vilket bostadsbolag som angivits. Majoriteten gav betyget 3 (ganska nöjd) och 2 (inte nöjd). 380 personer valde alternativet annat bostadsbolag eller att inte svara.

Hur nöjd är du med utomhusmiljön?
Tunnlandsgatan



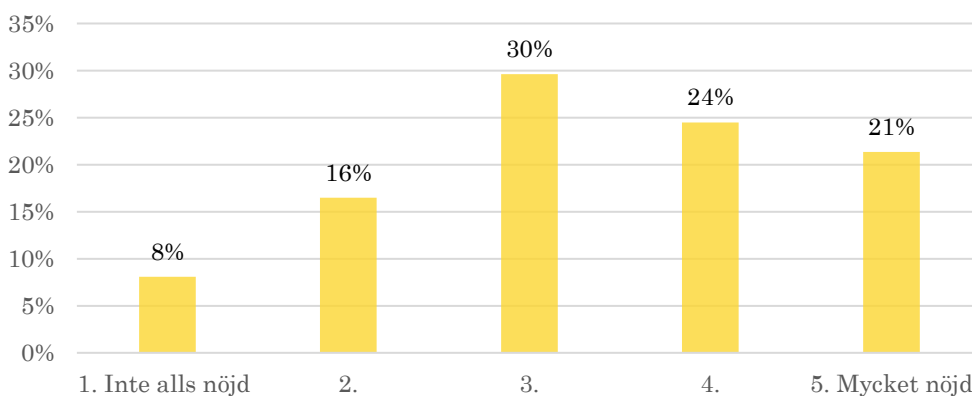
Boende på Tunnlandsgatan svar på frågan ”Hur nöjd är du med utomhusmiljön”.

Hur nöjd är du med utomhusmiljön?
Solvarvsgatan



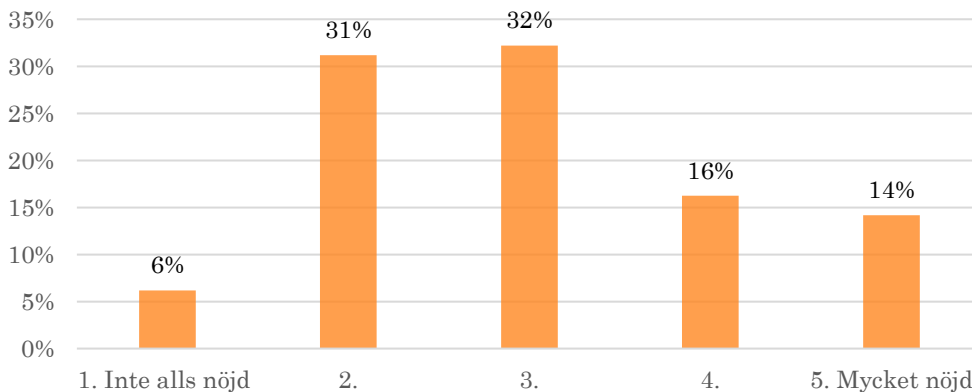
Boende på Solvarvsgatan svar på frågan ”Hur nöjd är du med utomhusmiljön”.

Hur nöjd är du med utomhusmiljön?
Våglängdsgatan



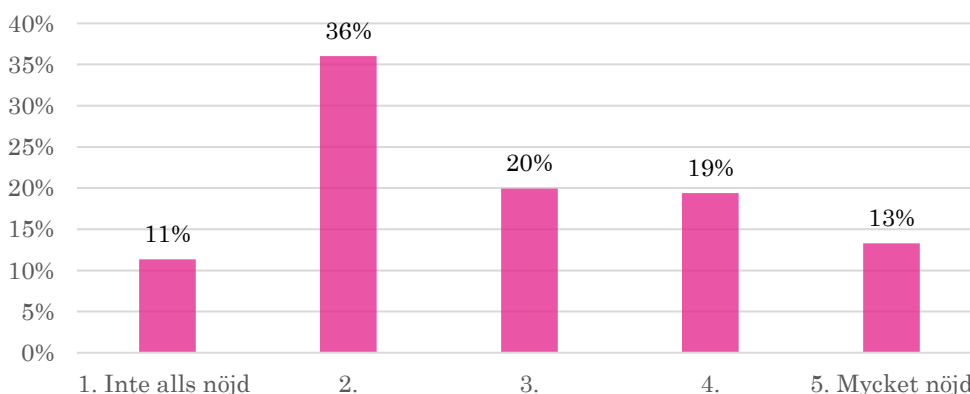
Boende på Våglängdsgatan svar på frågan ”Hur nöjd är du med utomhusmiljön”.

Hur nöjd är du med utomhusmiljön?
Marklandsgatan



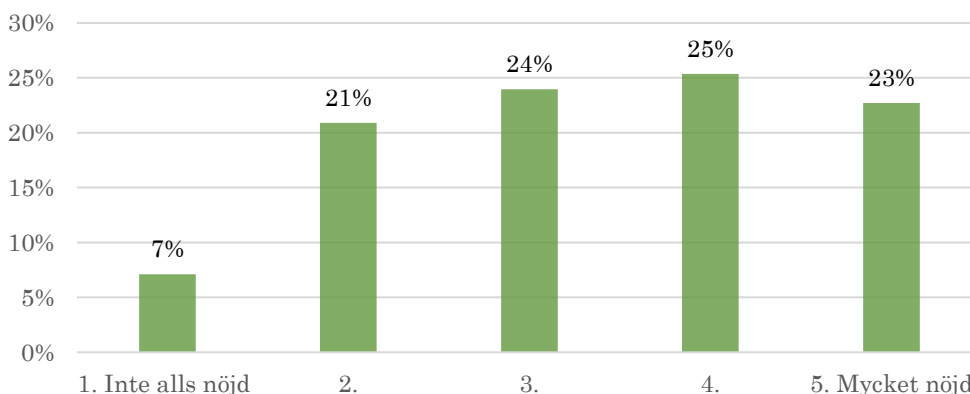
Boende på Marklandsgatan svar på frågan ”Hur nöjd är du med utomhusmiljön”.

Hur nöjd är du med utomhusmiljön? Kapplandsgatan



Boende på Kapplandsgatan svar på frågan "Hur nöjd är du med utomhusmiljön".

Hur nöjd är du med utomhusmiljön? Distansgatan



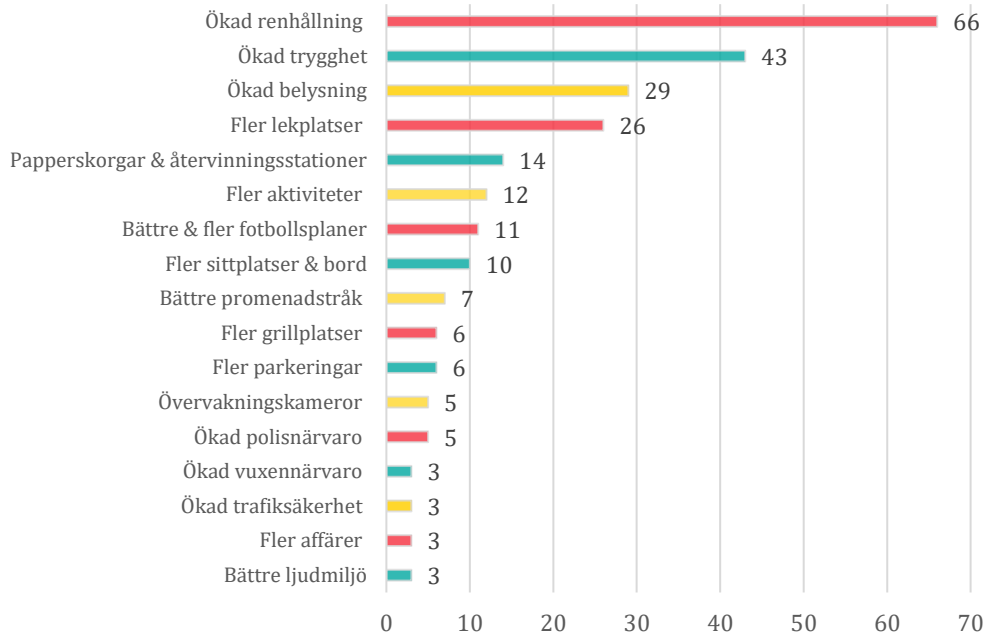
Boende på Distansgatan svar på frågan "Hur nöjd är du med utomhusmiljön".

Resultatet visar att de respondenter som angivit att de bor på Kapplandsgatan har betygsatt utomhusmiljön lägst. Av fritextsvaren framgår det att boende efterfrågar fler aktiviteter, som möjlighet till att spela fotboll och en grillplats. Det finns även en önskan på ökad belysning, en respondent har specificerat att den önskar ökad belysning på lekplatsen.

Respondenterna som angivit Distansgatan gav betyg 4 och 5 i störst utsträckning, även Våglängdsgatan har fått bra betyg. Antalet svarande varierar mellan de angivna bostadsadresserna.

4.2 Fritextsvar

Vad tycker du är viktigast för att utomhusmiljön på Hässleholmen ska förbättras?



249 respondenter valde att utveckla sina svar i fritext. Majoriteten av de svarande upplever att renhållningen är problematisk i utomhusmiljön på grund av nedskräpning. Det är viktigt för de svarande att utomhusmiljön är en trygg plats, där ökad belysning, övervakningskameror, ökad polisnärvaro och ökad vuxennärvaro efterfrågas. Tre personer efterfrågar ökad trafiksäkerhet, speciellt på platser där många barn vistas. För att skapa en mer trivsamt miljö önskade en person möjlighet till odling och två personer önskade en större variation av blommor och träd.

”Ha mer trygghetsvärdar i området”

”Att det ska finnas mer stadsdelsvärdar på Hässletorg under skoltid mellan 8-16:30 då barn tar sig till affären från skolan”

”Hantering av sopor, tex. Sätta bilder på vad som ska sorteras var och fler språk så att alla förstår. Att lära människorna att ta hand om sitt område tillsammans”

”Att sätta in ordningsvakter och mer personal som ska vara närvarande i utomhusmiljön”

”Behövs mer belysning, det för mörkt, otryggt för barnen att gå ut själva”

”Cykelparkeringar vid ingången till Hässlehus”

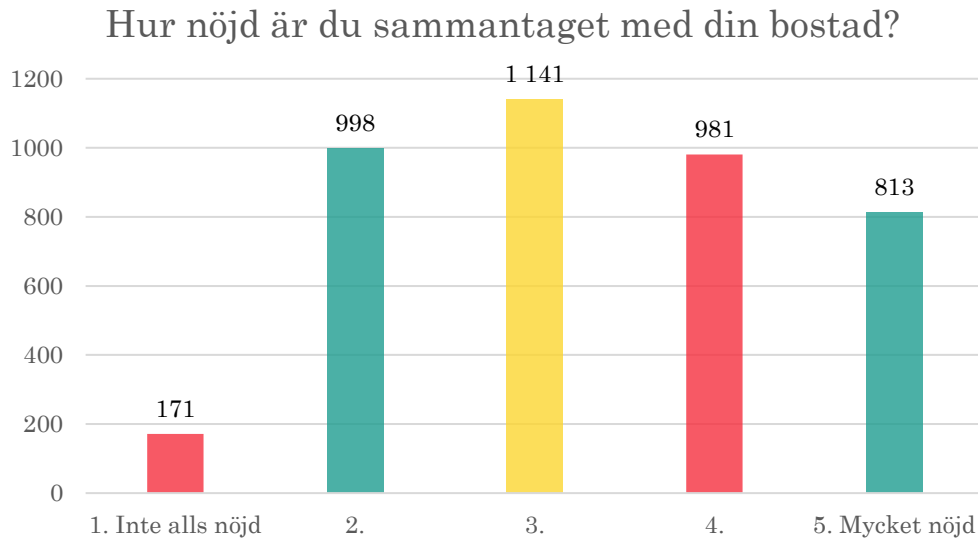
”Det som inte fungerar är att det säljs narkotika öppet på hässleholmen. Det skapar en otrygghet för oss alla speciellt för barnen som växer upp här”

Utdrag ur fritextsvaren på frågan ”Vad tycker du är viktigast för att utomhusmiljön på Hässleholmen ska förbättras?”.

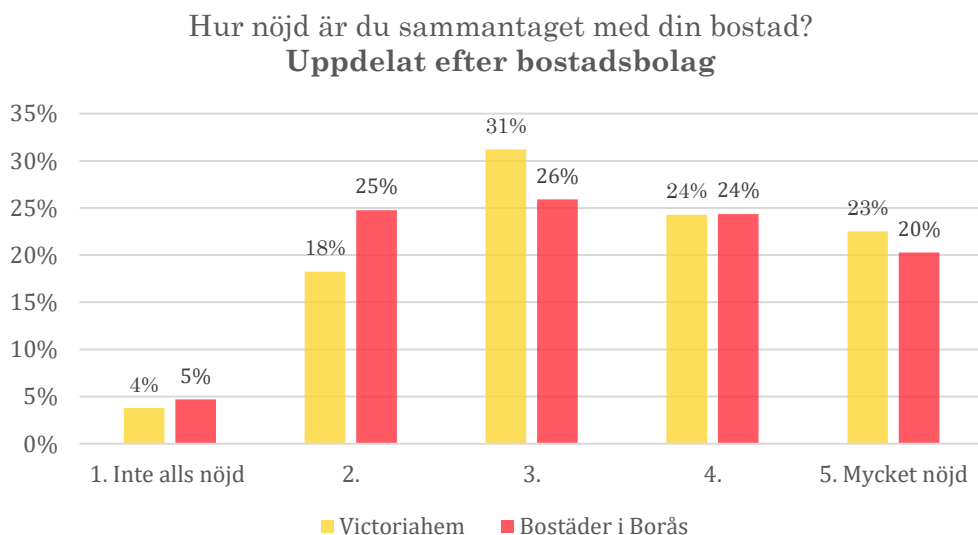
5. Frågor om områdets boendemiljö

I detta avsnitt redovisas respondenternas svar på enkätfrågorna om boendemiljön på Hässleholmen. Boendemiljön har en påverkan på individens välmående och hälsa. Bostadens utformning, temperatur, luftkvalité och ljudmiljö är faktorer som har en stor betydelse för hälsan. För att kunna förbättra boendemiljön är det viktigt att undersöka hur boende upplever boendemiljön.

5.1 Hur nöjd är du sammantaget med din bostad?

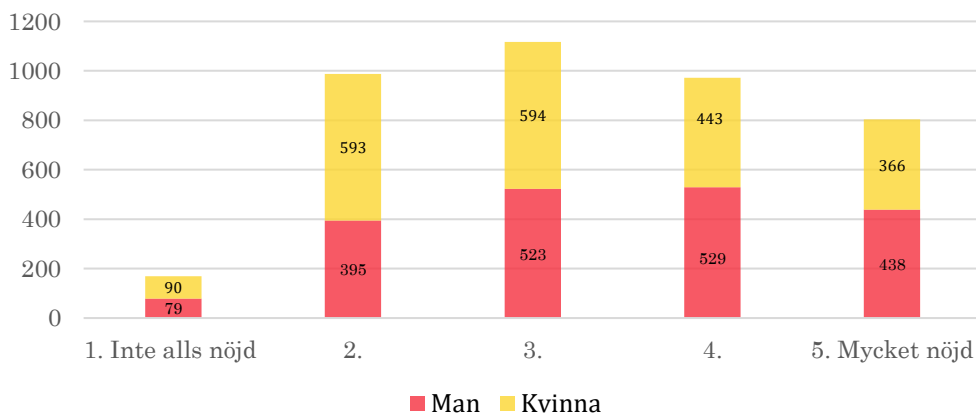


Majoriteten av respondenterna gav betyg 3 (1 141 respondenter) på frågan om hur nöjda de är med sin bostad. Vidare har 998 respondenter angett betyg 2, 981 har angett betyg 4, 813 har angett betyg 5 och 171 har angett betyg 1. Respondenterna är överhängande nöjda med sin bostad.



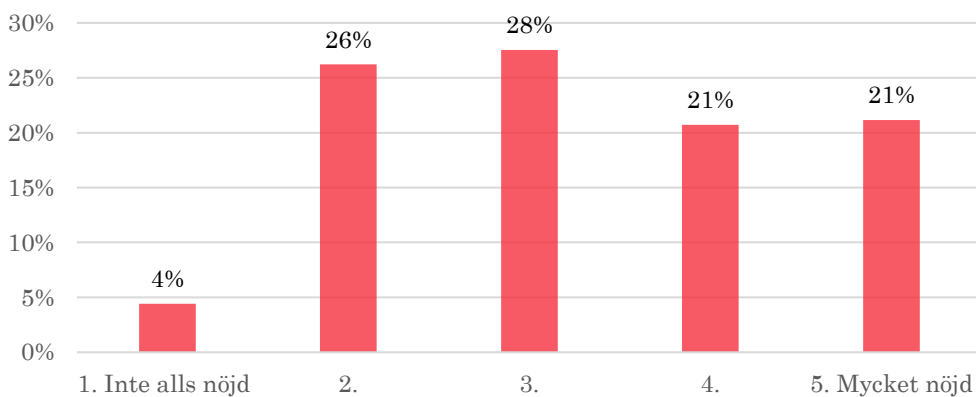
Totalt angav 2 931 respondenter Bostäder i Borås och 791 angav Victoriahem som bostadsbolag. Majoriteten av respondenterna har gett betyg 3 (ganska nöjd). Resultatet visar en relativt jämn fördelning mellan Victoriahem och Bostäder i Borås.

Hur nöjd är du sammantaget med din bostad? Uppdelat efter kön



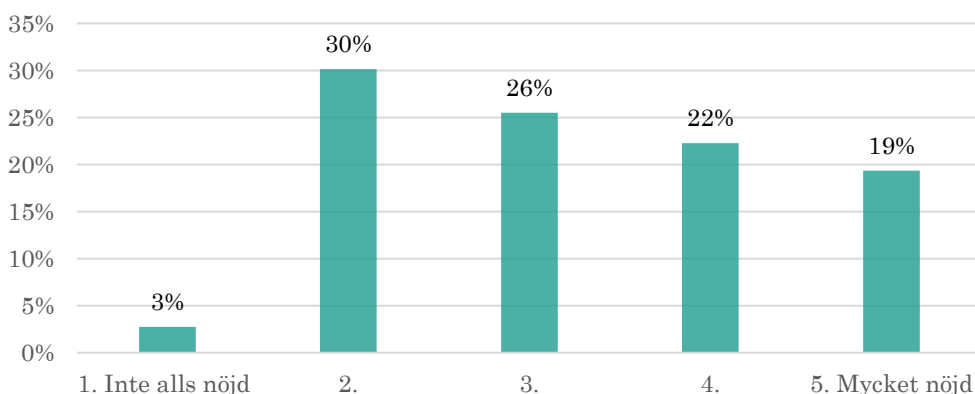
Totalt svarade 1 964 män och 2 086 kvinnor på frågan ”Hur nöjd är du sammantaget med din bostad?”. Resultatet visar att fler kvinnor har angivet betyget 2 och 3, medan fler män gav betyg 4 och 5. Detta indikerar att kvinnor är mindre nöjda med sin bostad.

Hur nöjd är du sammantaget med din bostad? Tunnlandsgatan



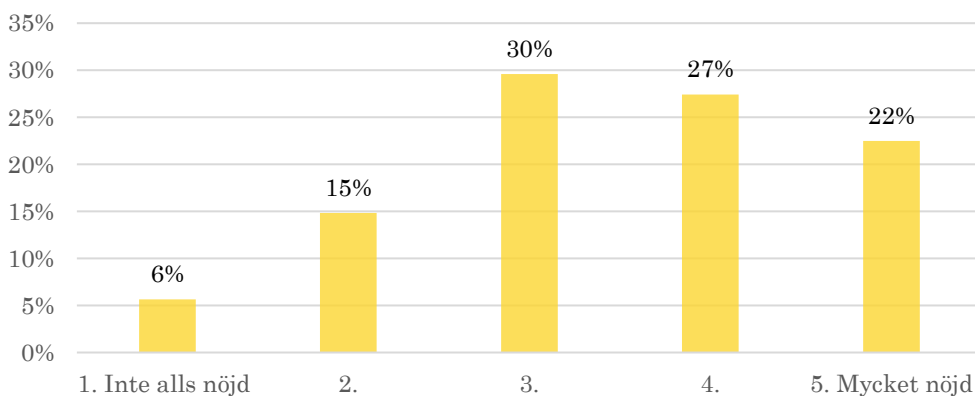
Boende på Tunnlandsgatan svar på frågan ”Hur nöjd är du sammantaget med din bostad?”.

Hur nöjd är du sammantaget med din bostad? Solvarvasgatan



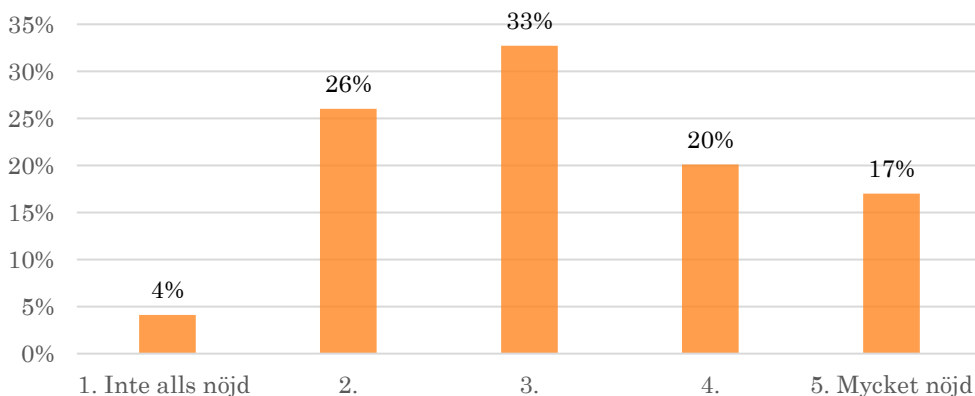
Boende på Solvarvasgatan svar på frågan "Hur nöjd är du sammantaget med din bostad?".

Hur nöjd är du sammantaget med din bostad? Våglängdsgatan



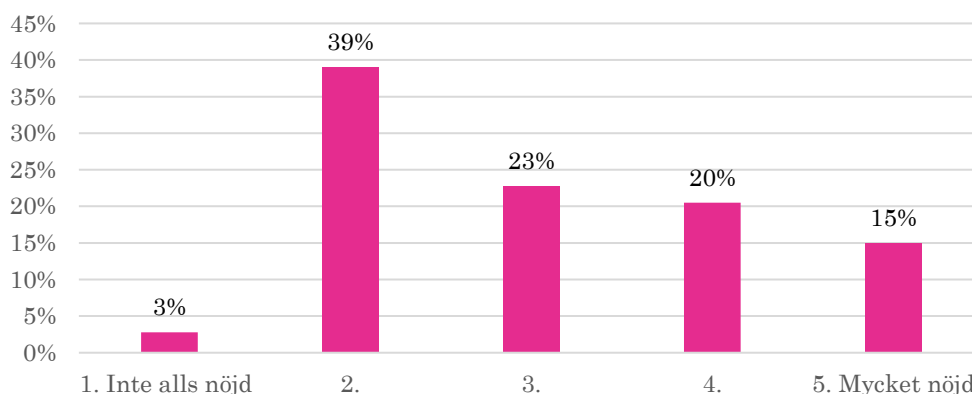
Boende på Våglängdsgatan svar på frågan "Hur nöjd är du sammantaget med din bostad?".

Hur nöjd är du sammantaget med din bostad? Marklandsgatan



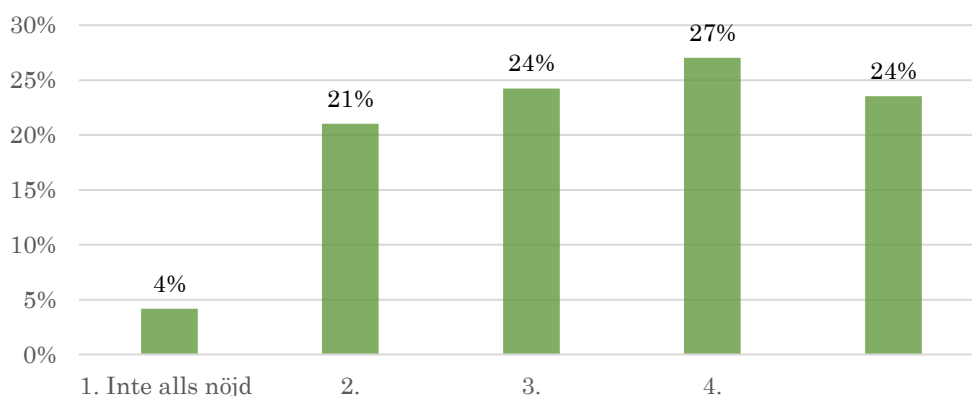
Boende på Marklandsgatan svar på frågan "Hur nöjd är du sammantaget med din bostad?".

Hur nöjd är du sammantaget med din bostad? Kapplandsgatan



Boende på Kapplandsgatan svar på frågan "Hur nöjd är du sammantaget med din bostad?".

Hur nöjd är du sammantaget med din bostad? Distansgatan

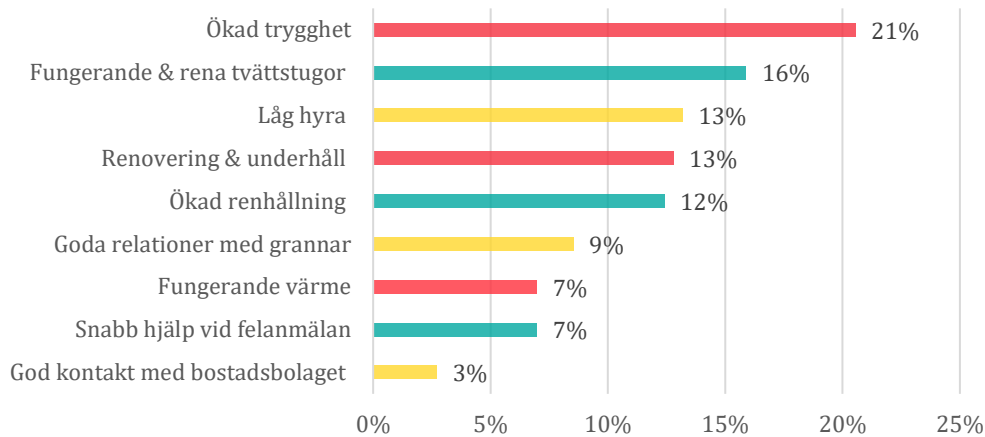


Boende på Distansgatan svar på frågan "Hur nöjd är du sammantaget med din bostad?".

Resultatet visar att få respondenter gav betyg 1 på frågan "Hur nöjd är du sammantaget med din bostad?", men något fler respondenter på Våglängdsgatan har angett att de inte är alls nöjda. Respondenterna som angivit att de bor på Kapplandsgatan har gett lägst betyg i jämförelse med resterande adresser, vilket indikerar att boende på Kapplandsgatan är minst nöjda med sin bostad. Boende på Distansgatan och Våglängdsgatan har angett betygen 4 och 5 i något större utsträckning.

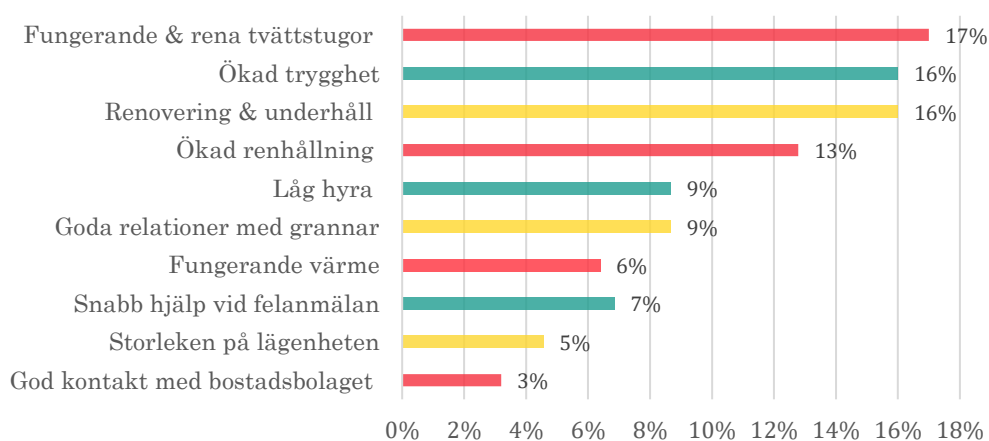
5.2 Vad tycker du är viktigast för att du ska vara nöjd med din bostad? Fritextsvar

Vad tycker du är viktigast för att du ska vara nöjd med din bostad?



258 respondenter valde att utveckla sina svar i fritext. Majoriteten av respondenterna anser att tryggheten är viktig för trivseln i bostadshuset. Av svaren framkommer det att trapphus och källare är platser som upplevs vara otrygga, där ökad belysning och renhållning önskas. Rena och fungerande tvättstugor efterfrågades av 41 respondenter. Många av fritextsvaren handlade om standarden på lägenheten, där vissa väsentliga funktioner inte fanns eller fungerade i lägenheten. De svarande upplever att felanmälingarna inte omhändertas i tid. Två respondenterna efterfrågar bättre möjligheter till förvaring av barnvagn.

Vad är viktigast för att du ska vara nöjd med din bostad? **Bostäder i Borås**

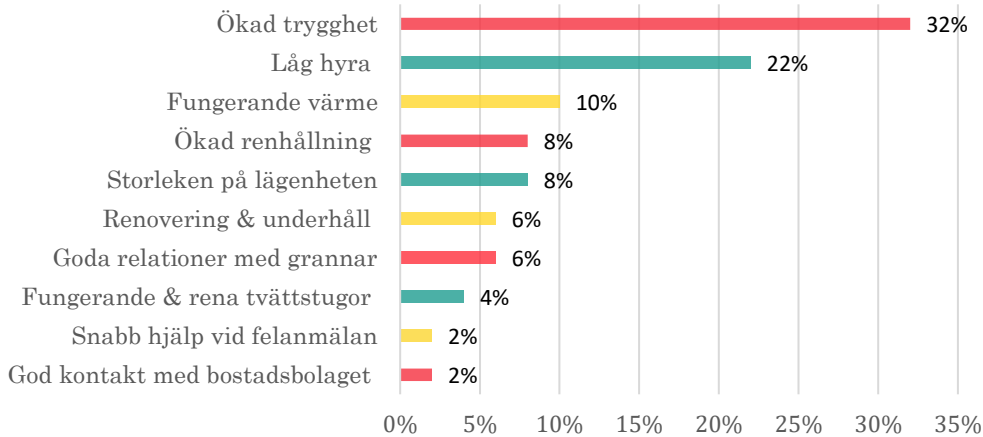


Fritextsvaren från respondenter som angett Bostäder i Borås som bostadsbolag. 2 931 av respondenterna angav Bostäder i Borås som bostadsbolag, 219 av dessa valde att utveckla sitt svar i fritext. De fritextsvar som förekom mest frekvent var fungerande och rena tvättstugor, ökad trygghet samt lägenheter med god standard i störst utsträckning. Av fritextsvaren framkom det att boende efterfrågar en ökad trygghet och renhållning i källare, trapphus och tvättstugor.

Det förekom även att de boende upplever en bristande återkoppling vid felanmälan. En respondent önskar ökad belysning och övergångställan.

Vad är viktigast för att du ska vara nöjd med din bostad?

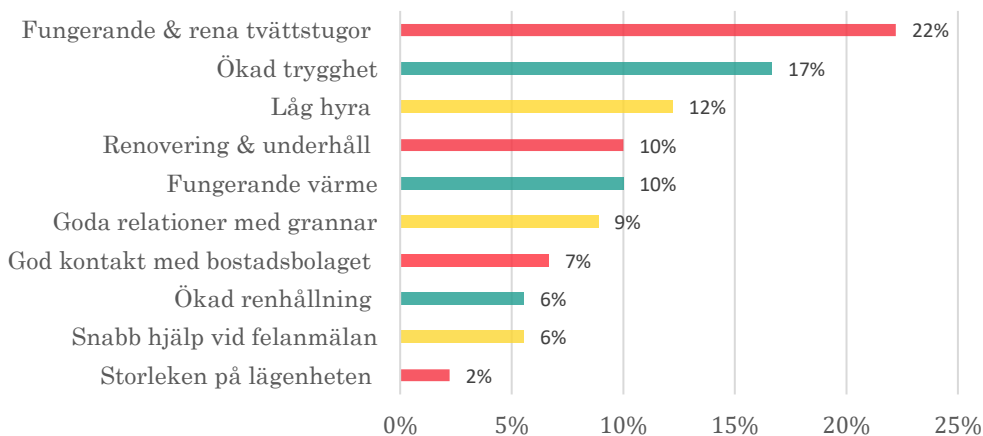
Victoriahem



Fritextsvaren från respondenter som angett Victoriahem som bostadsbolag. 791 av respondenterna angav Victoriahem som bostadsbolag, 50 av dessa valde att utveckla sitt svar i fritext. Majoriteten av respondenterna har angett att tryggheten är viktig för att trivas i sin bostad.

Resultatet visar att tryggheten är viktig för alla respondenter oavsett bostadsbolag, men att det finns en större efterfrågan på trygghet för boende i Victoriahem. Fritextsvarens förekomst varierar mellan bostadsbolagen, vilket indikerar att hyresgästernas behov varierar mellan bostadsbolagen. För Bostäder i Borås hyresgäster är fungerande och rena tvättstugor, ökad trygghet och gott underhåll av lägenheterna viktigast. För Victoriahems hyresgäster är ökad trygghet, en låg hyra och fungerande värme viktigast.

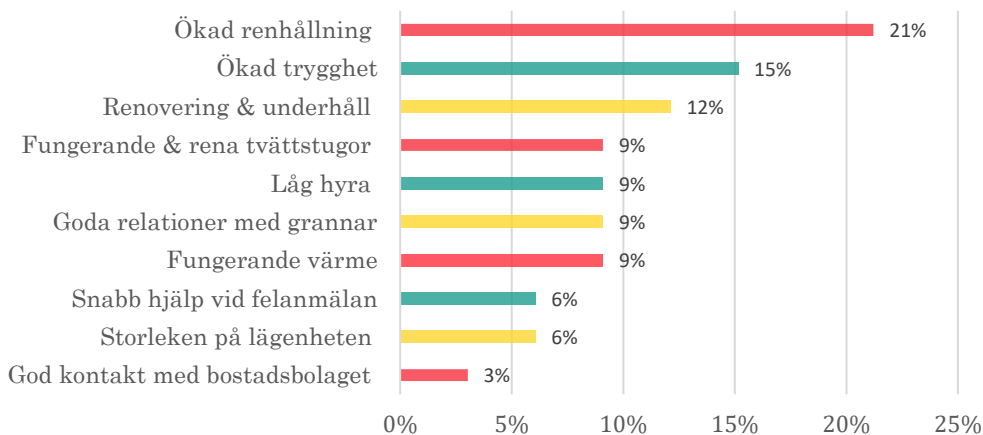
Vad tycker du är viktigast för att du ska vara nöjd med din bostad? **Våglängdsgatan**



Fritextsvaren från respondenter som angett Våglängdsgatan som boendeadress. 1 152 av respondenterna angav Våglängdsgatan som adress, 90 av dessa valde att utveckla sitt svar i fritext. Majoriteten av respondenterna önskar

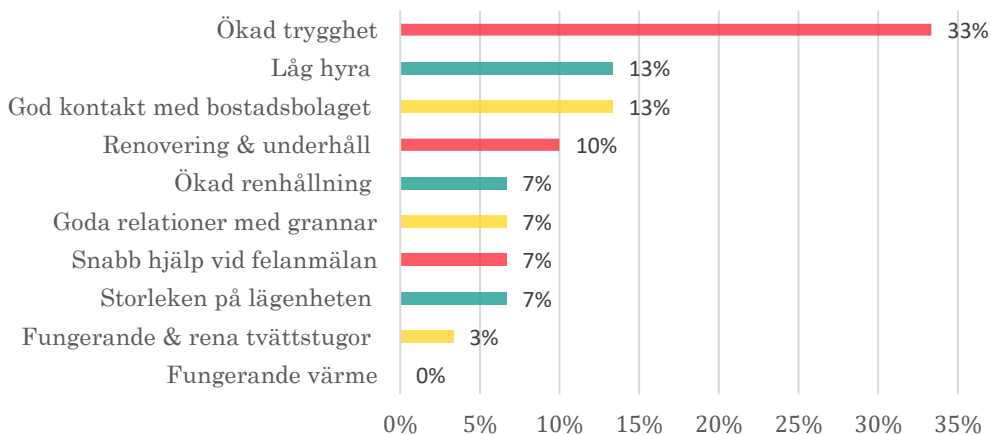
fungerande och rena tvättstugor. Även tryggheten är viktig för de boende, där tvättstugor och källare togs upp som otrygga platser i bostadshusen.

Vad tycker du är viktigast för att du ska vara nöjd med din bostad? **Tunnlandsgatan**



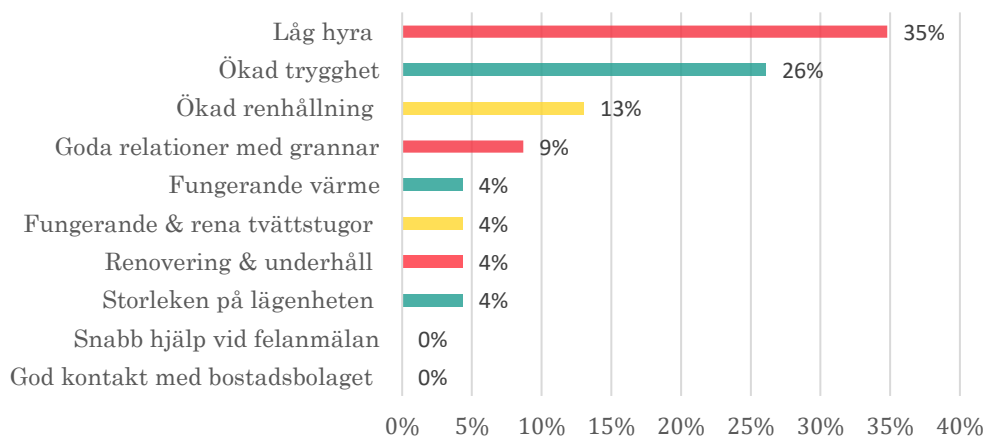
Fritextsvaren från respondenter som angett Tunnlandsgatan som boendeadress. 454 av respondenterna angav Tunnlandsgatan som adress, 33 av dessa valde att utveckla sitt svar i fritext. Majoriteten av de svarande önskade en ökad renhållning, bland annat i trapphus och hiss.

Vad tycker du är viktigast för att du ska vara nöjd med din bostad? **Solvarvsgatan**



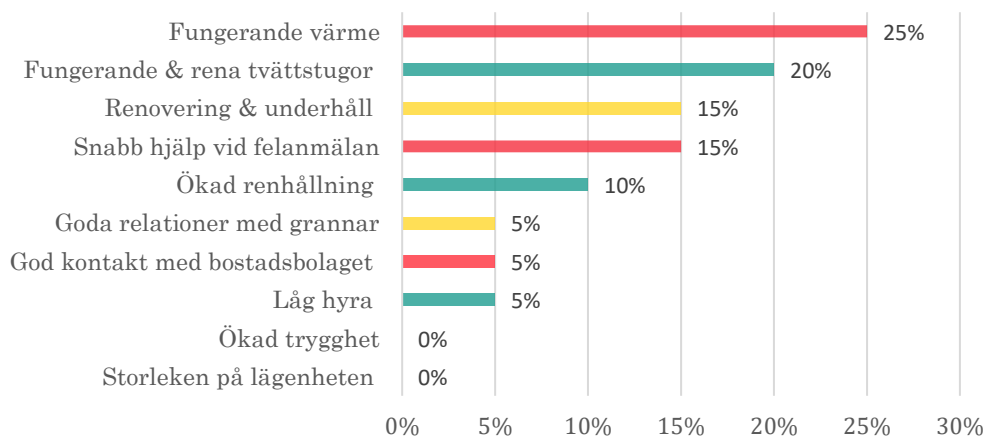
Fritextsvaren från respondenter som angett Solvarvsgatan som boendeadress. 584 av respondenterna angav Solvarvsgatan som adress, 30 av dessa valde att utveckla sitt svar i fritext. Majoritet av respondenterna efterfrågar en ökad trygghet.

Vad tycker du är viktigast för att du ska vara nöjd med din bostad? **Marklandsgatan**

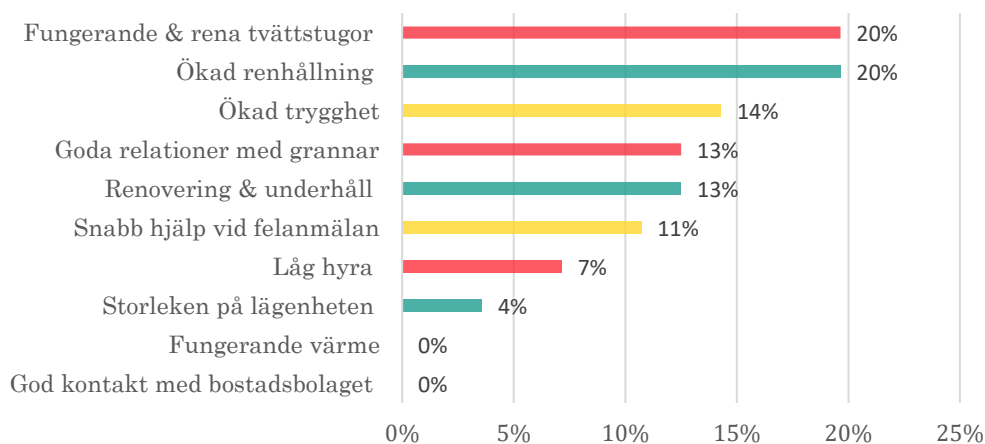


Fritextsvaren från respondenter som angett Marklandsgatan som boendeadress. 416 av respondenterna angav Marklandsgatan som adress, 23 av dessa valde att utveckla sitt svar i fritext. Majoriteten av respondenterna anser att hyran är viktig för att vara nöjd med sin bostad, fler av de svarande önskade även ökad trygghet.

Vad tycker du är viktigast för att du ska vara nöjd med din bostad? **Kapplandsgatan**



Fritextsvaren från respondenter som angett Kapplandsgatan som boendeadress. 376 av respondenterna angav Kapplandsgatan som adress, 20 av dessa valde att utveckla sitt svar i fritext. Majoriteten av respondenterna upplever att lägenheterna är kalla, av fritextsvaren framkom även en önskan fungerande och rena tvättstugor. Det som sticker ut för Kapplandsgatan är att ingen respondent har nämnt trygghet i fritextsvaren.

Vad tycker du är viktigast för att du ska vara nöjd med din bostad? **Distansgatan**


Fritextsvaren från respondenter som angett Distansgatan som boendeadress. Totalt angav 716 respondenter Distansgatan som adress, 56 personer valde att utveckla sitt svar i fritext. Resultatet visar att boende på Distansgatan värdesätter fungerande och rena tvättstugor samt ökad renhållning. Av fritextsvaren framgår det att renhållningen anses vara bristfällig i tvättstugorna och andra allmänna utrymmen. En av respondenterna önskar en förbättring av barnvagnsrummet.

”Att hyresvärden lyssnar på hyresgäster och åtgärdar de felanmälningar som görs”

”Inte tryggt i källaren väldigt många som befinner sig där samt ljusen behöver renoveras”

”Gällande renoveringen, man gör inget att saken det känns som kontakten med bostaden knappt finns där. Man felanmäler fast ingen gör nått åt saken”

”Lägenheten är gammal, värme fungerar knappt, tvättstugan behöver förbättring för att det ej är ett tryggt område. Behöver fler tvättmaskiner”

”Tvättstugan är otryggt samt trasig oftast behövs förbättring”

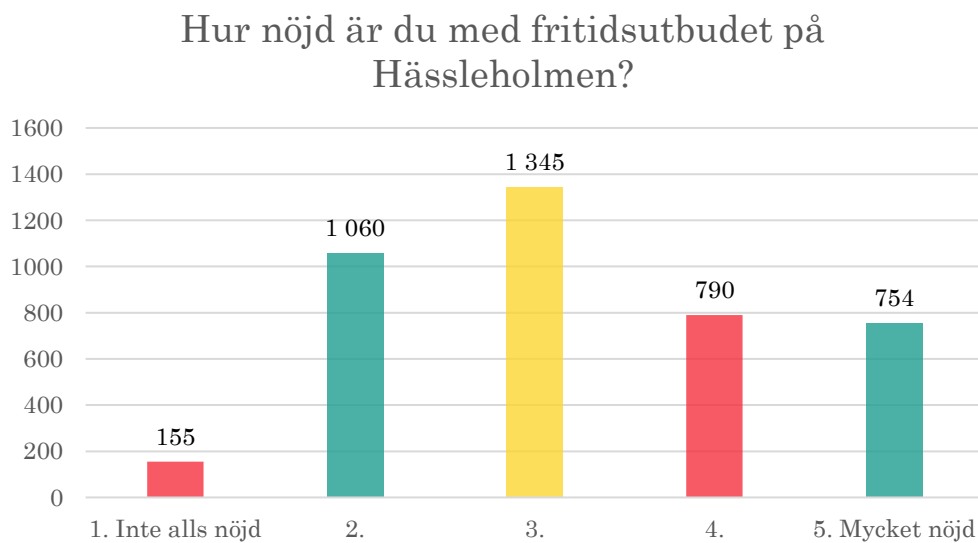
”Trygga allmänna ytor”

Utdrag ur fritextsvaren på frågan ”Vad tycker du är viktigast för att du ska vara nöjd med din bostad?”.

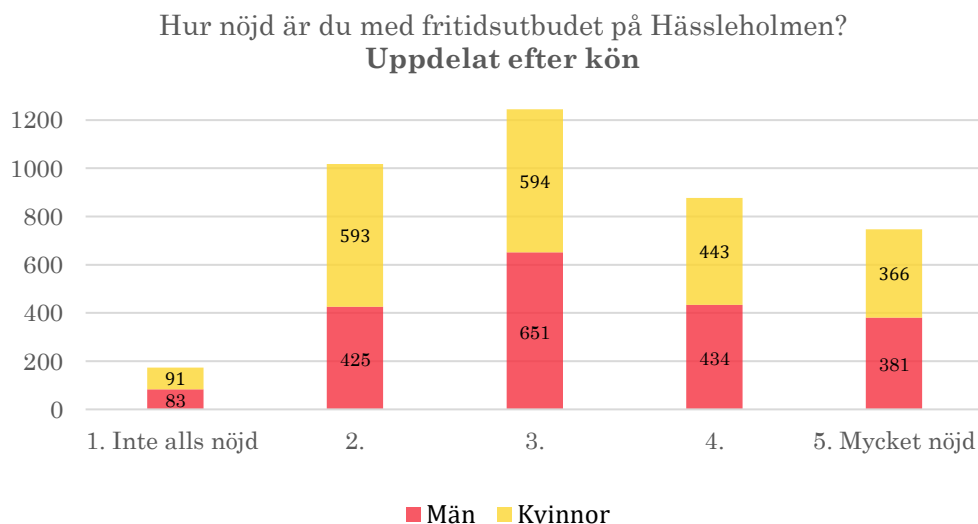
6. Frågor om barn och ungas uppväxtvillkor

I följande avsnitt redovisas respondenternas svar på enkätfrågorna gällande barn och ungas uppväxtvillkor. Barn och ungas uppväxtvillkor är viktiga för individens framtida utveckling och möjligheter. Förutsättningarna för uppväxtvillkoren påverkas av flera faktorer där utomhusmiljön, hemmiljön och skolmiljön är viktiga faktorer som påverkar barn och ungas uppväxtvillkor. Enkätundersökningen syftar till att undersöka hur boende och besökare upplever barn och ungas uppväxtvillkor samt vilka faktorer som anses vara viktiga för att Hässleholmen ska möjliggöra bättre uppväxtvillkor. Enkäten undersöker även fritidsutbudet på Hässleholmen, eftersom en jämlik och meningsfull fritid är viktig för den fysiska och psykiska hälsan för såväl barn, unga och vuxna.

6.1 Hur nöjd är du med fritidsutbudet på Hässleholmen?



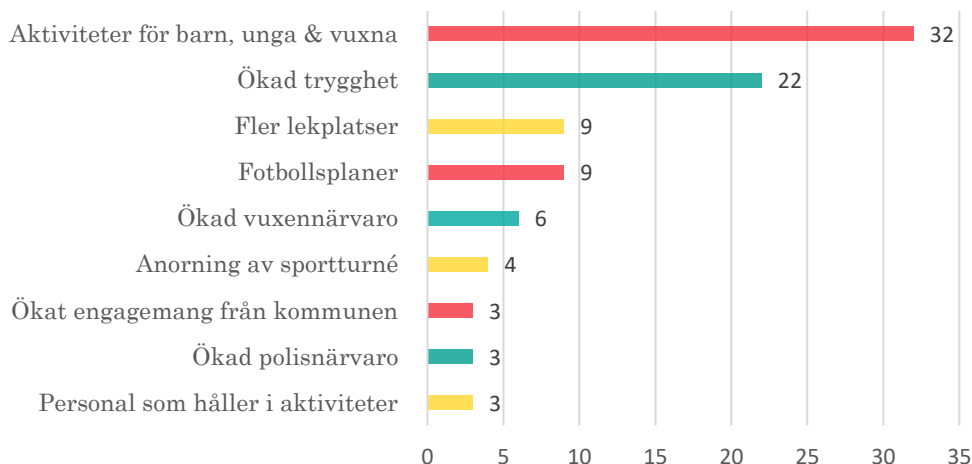
Majoriteten av respondenterna gav betyg 3 (1 345 respondenter) på frågan om hur nöjda de är med fritidsutbudet på Hässleholmen. Vidare har 1 060 respondenter angett betyg 2, 790 har angett betyg 4, 754 har angett betyg 5 och 155 har angett betyg 1. Respondenterna är ganska nöjda med fritidsutbudet på Hässleholmen.



Totalt svarade 1 974 män på frågan om fritidsutbudet på Hässleholmen och 2 087 kvinnor. Majoriteten av respondenterna gav betyg 3 (ganska nöjd). Resultatet visar att män och kvinnor har liknande åsikter på fritidsutbudet, men kvinnor är något mindre nöjda.

6.2 Fritextsvar

Vad tycker du är viktigast för att fritidsutbudet på Hässleholmen ska förbättras?



Även på frågan om hur fritidsutbudet kan förbättras är det många som uppger att tryggheten är viktig, där vissa föräldrar upplever att barnen inte bör vistas utomhus under kvällar. Det finns en efterfråga på ett större utbud aktiviteter för barn och unga, men även för vuxna. En av de svarande efterfrågar pingis- och biljardbord. Fyra av respondenterna önskar att fler tävlingar och turnéer ska anordnas, basketbollsturnering och fotbollsturnering gavs som förslag.

En person önskar att fritidsgården ska ha öppet alla dagar, en annan önskar längre öppettider på fredagar. Det finns även en efterfråga på ett större fritidshus med fler aktiviteter.

”Att det finns personer som vill bedriva denna verksamhet. Tipspromenader, fotboll, bingokvällar”

”Att föreningar får förutsättningar för att kunna driva aktiviteter”

”Det finns ingen trygghet oavsett vilken aktivitet som finns, man vågar inte ändå att skicka sina barn någonstans”

”Mer aktiviteter för barn samt hålla Hässlehuset öppet alla dagar”

”Missnöjd att de stängde Våglängdsgatan 153 mötesplatsen för de äldre”

”Många som bor på området har inte råd med skidor, skridskor eller annan utrustning för aktiv idrott, om det fungerade bättre med att låna utrustningen skulle fler ha råd att vara aktiva”

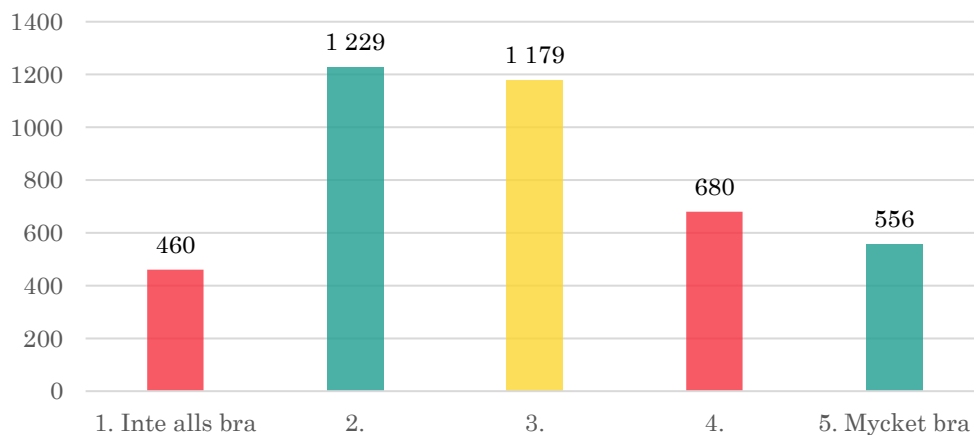
”Större aktiviteter nån gång i månaden som tex fotbollsturnering med enklare priser”

”Att fixa några aktiviteter för lite äldre”

Utdrag ur fritextsvaren på frågan ”Vad tycker du är viktigast för att fritidsutbudet på Hässleholmen ska förbättras?”.

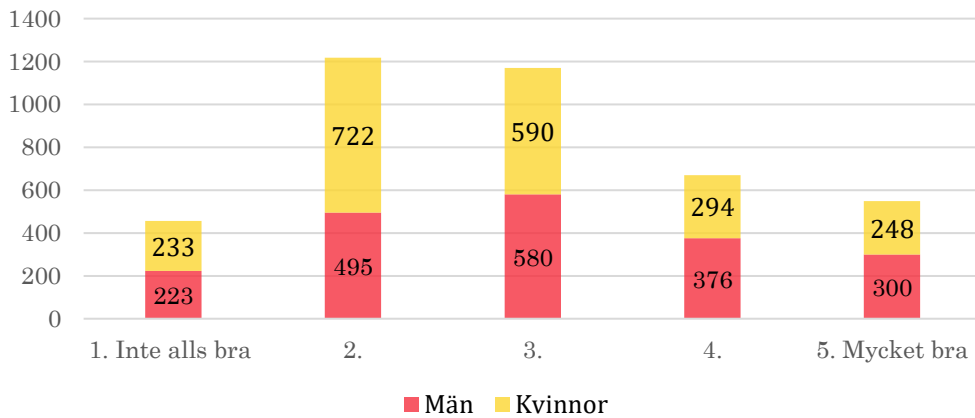
6.3 Hur upplever du att det är för barn och unga att växa upp på Hässleholmen?

Hur upplever du att det är för barn och unga att växa upp på Hässleholmen?



Majoriteten av respondenterna gav betyg 2 (1 229 respondenter) på frågan om hur de upplever att det är för barn och unga att växa upp på Hässleholmen. Vidare har 1 179 respondenter angett betyg 3, 680 har angett betyg 4, 556 har angett betyg 5 och 460 har angett betyg 1. Respondenterna är övervägande negativa till barn och ungas uppväxtvillkor på Hässleholmen.

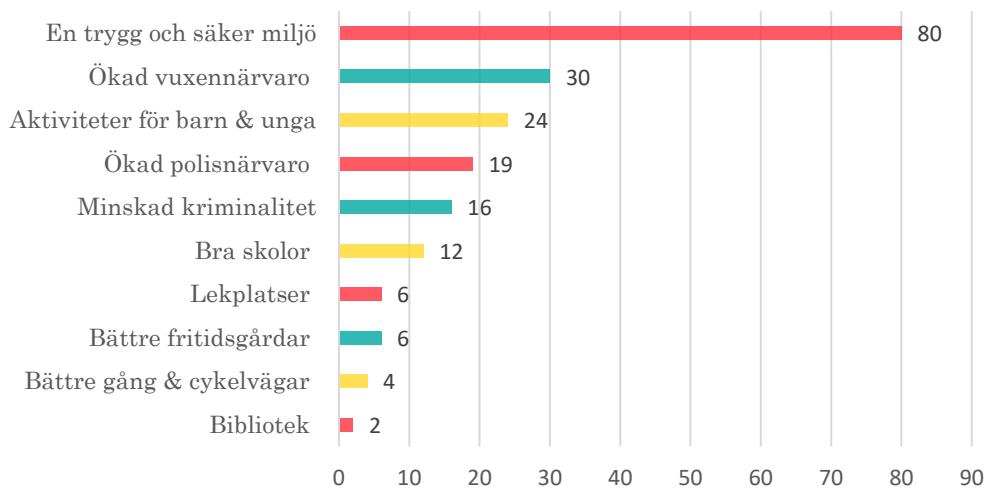
Hur upplever du att det är för barn-och unga att växa upp på Hässleholmen?
Uppdelat efter kön



Totalt svarade 1 974 män på frågan om barn och ungas uppväxt på Hässleholmen och 2 087 kvinnor. Majoriteten av respondenterna gav betyg 2. Resultatet visar att fler kvinnor gav betygen 1, 2 och 3 i jämförelse med de manliga respondenterna som gav betygen 4 och 5 i större utsträckning. Detta indikerar att de kvinnliga respondenterna upplever att Hässleholmen inte är en bra plats för barn- och unga att växa upp på.

6.4 Fritextsvar

Vad tycker du är viktigast för att Hässleholmen ska vara en bra plats för barn och unga att växa upp på?



199 respondenter valde att utveckla sina svar i fritext. För att Hässleholmen ska vara en bra plats för barn och unga att växa upp på är det viktigt för respondenterna att det är en trygg och säker miljö. Det finns problematik kring kriminalitet och öppen narkotikaförsäljning. För att öka tryggheten och minska brottsligheten finns det en efterfrågan på ökad vuxen- och polisnärvaro. Många av de svarande uppger att det är viktigt med aktiviteter för barn och unga, där lekplatser och möjlighet till sportaktiviteter efterfrågas. Respondenterna anser att fritidsgården och skolan är viktiga platser för ungdomar och deras framtid. En person efterfrågar ökad vuxennärvaro under aktiviteter för unga, eftersom konflikter kan uppstå.

”Att ha mer aktiviteter, musikinspelning göra egna låtar, det var intressant för 2,3 år sen med musikbussen, något som skulle bli bra”

”Att det ska vara tryggt för barnen”

”Alla ska kunna känna sig säkra oavsett tid på dygnet”

”Aktiviteter, bra lekplatser och fritidsgårdar”

”Aktiva och närvarande vuxna och föräldrar”

”Mer aktiviteter och bättre kontakt mellan Bodaskolan och fritidsgården”

”Känna att det finns hopp och makt över ens eget liv utifrån sina förutsättningar. Oavsett om man bor på Hässleholmen eller på Brämhult”

”Hjälp till på lektionerna och ett bibliotek med fler faciliteter”

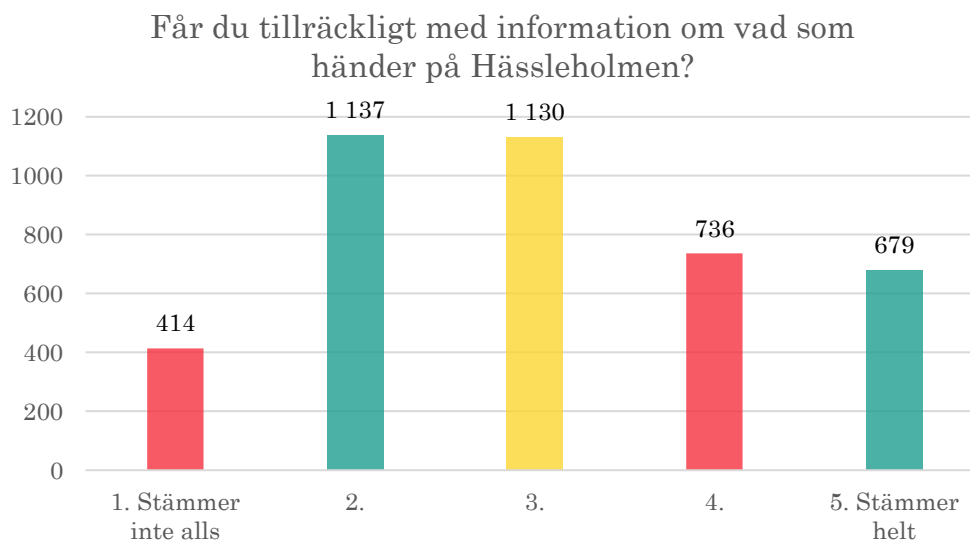
”Det är viktigt att på somrarna att det finns något för barnen att göra”

Utdrag ur fritextsvaren på frågan ”Vad tycker du är viktigast för att Hässleholmen ska vara en bra plats för barn och unga att växa upp på?”.

7. Kommunikation med boende och besökare

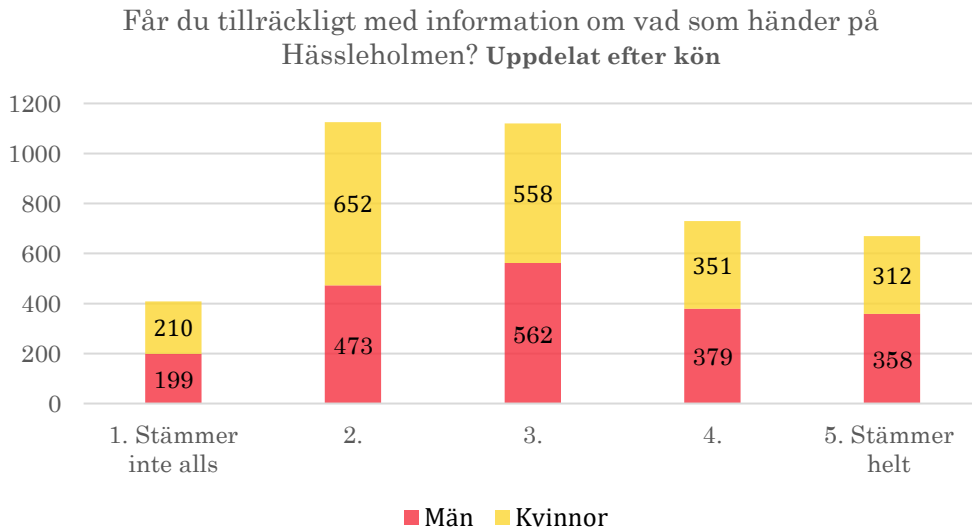
Kommunikation är ett viktigt verktyg för att dela information, kunskap och bygga relationer. Genom en god kommunikation med boende kan gemenskapen och förtroendet öka. Syftet med enkätfrågorna är att undersöka hur respondenterna upplever kommunikationen idag samt hur kommunikationen kan förbättras.

7.1 Får du tillräckligt med information om vad som händer på Hässleholmen?



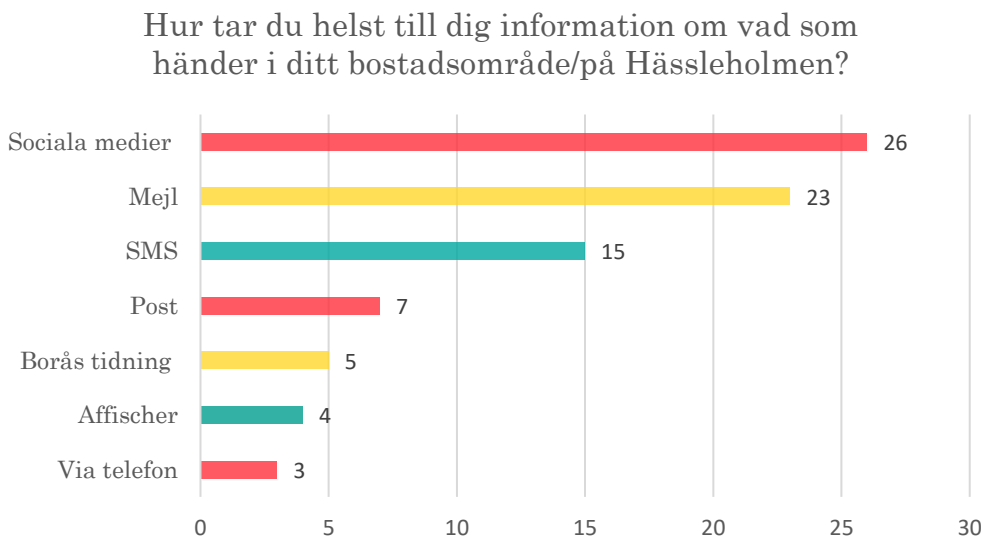
Majoriteten av respondenterna gav betyg 2 (1 137 respondenter) på frågan om de får tillräckligt med information om vad som händer på Hässleholmen. Vidare

har 1 130 respondenter angett betyg 3, 736 har angett betyg 4, 679 har angett betyg 5 och 414 har angett betyg 1. Respondenterna anser att det stämmer måttligt.



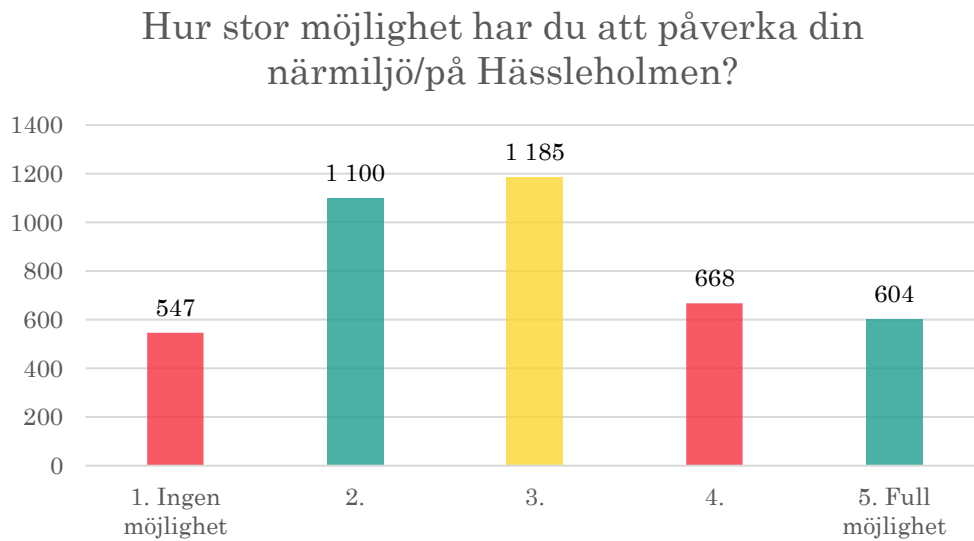
Totalt svarade 1 971 män och 2 083 kvinnor på frågan ”Får du tillräckligt med information om vad som händer på Hässleholmen?”. Resultatet visar att de kvinnliga respondenterna i större utsträckning upplever att de inte får tillräckligt med information.

7.2 Hur tar du helst till dig information om vad som händer i ditt bostadsområde/på Hässleholmen?

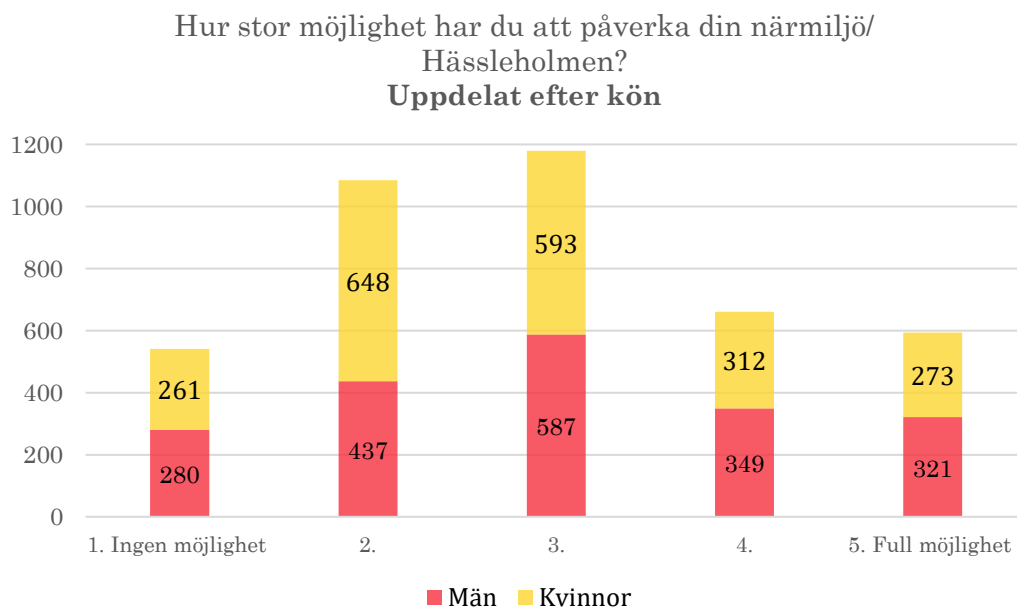


Av fritextsvaren framkom det att de svarande föredrar att få information via sociala medier. Många önskar även att få information via mejl. Två av de svarande efterfrågar information på engelska. Av fritextsvaren framkommer det att respondenterna önskar att få mer information om vad som händer på Hässleholmen. Ett önskemål var att installera digitala informationstavlor i området samt en stor karta med information om vart det finns idrottsplatser, vårdcentral, mötesplatser och skola.

7.3 Hur stor möjlighet har du att påverka din närmiljö/på Hässleholmen?



Majoriteten av respondenterna gav betyg 3 (1 185 respondenter) på frågan om hur stor möjlighet de har att påverka sin närmiljö på Hässleholmen. Vidare har 1 100 respondenter angett betyg 2, 668 har angett betyg 4, 604 har angett betyg 5 och 547 har angett betyg 1. Respondenterna anser sig ha måttlig möjlighet att påverka sin närmiljö.



Totalt svarade 1 974 män på frågan om möjligheten att påverka sin närmiljö och 2 087 kvinnor. Majoriteten av respondenterna har angett betyg 2 eller 3, de kvinnliga respondenterna har gett lägre betyg. Resultatet indikerar att majoriteten av respondenterna inte upplever att de har en stor möjlighet att påverka sin närmiljö/Hässleholmen.

7.4 Hur skulle du vilja vara med och påverka din närmiljö/på Hässleholmen? Fritextsvar

Det finns en efterfråga på att vara delaktig i utvecklingen av Hässleholmen. De svarande uppger att kommunikation och delaktighet är viktigt, bland annat efterfrågas möten där boende ska kunna lämna förslag, rösta och diskutera olika initiativ. Två av respondenterna tycker att enkätundersökningar är bra. Många angav att de inte har ett behov av att påverka sin närmiljö och två av de svarande ansåg att de redan kan vara med och påverka.

”Mer inflytande till folk som bor i området”

”Möten med boende, kanske via initiativ med AB Bostäder”

”Får inga möjligheter till att delta o påverka”

”Att samarbeta med föreningarna i området och göra gemensamma aktiviteter”

”Jag tycker det kan vara bra att man kan prata tillsammans med någon som är ansvarig”

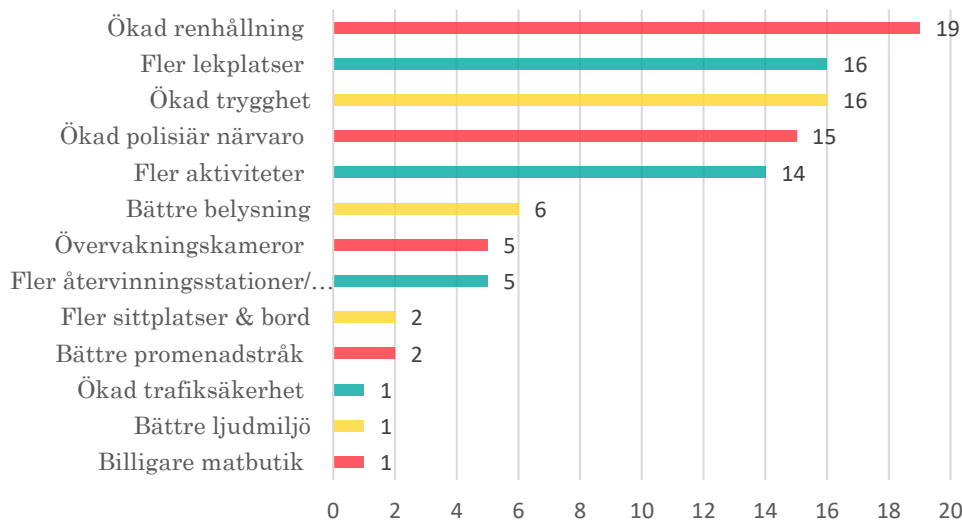
Utdrag ur fritextsvaren på frågan: Hur skulle du vilja vara med och påverka din närmiljö/på Hässleholmen?

8. Utveckling av Hässleholmen

I detta avsnitt redovisas svar på enkätfrågor gällande Hässleholmens framtida utveckling. Enkätundersökningen syftar till att involvera boende i utvecklingen av Hässleholmen för att öka delaktigheten och den institutionella förmågan. Hässleholmens invånare besitter värdefull information om området och vilka behov som finns, det är därför viktigt att involvera invånarna i utvecklingen av Hässleholmen.

8.1 Har du andra tankar eller idéer om hur Hässleholmen kan bli en ännu bättre plats att bo och leva på?

Har du andra tankar eller idéer om hur Hässleholmen kan bli en ännu bättre plats att bo och leva på?



De svarande hade många förslag på hur Hässleholmen kan bli en bättre plats att bo och leva på. Bland annat efterfrågas ökad polis- och vuxennärvaro samt ökad trygghet under kvällar och mornar. 14 respondenter efterfrågar fler aktiviteter i området. Problematiken kring nedskräpning är viktig att åtgärda för att öka trivseln i området. Det finns en efterfrågan på fler lekplatser med nya gungor och mindre skräp samt en viss efterfrågan på fler sittplatser/bord och bättre promenadstråk.

”Att vi pushar barn och ungdomar i föreningslivet mer att föräldrarna är mer aktiva och ha bättre koll på deras barn ha bättre kommunikation med skolor fritidsgårdar!”

”Att samarbeta med föreningarna i området och göra gemensamma aktiviteter”

”Bra miljö gör ju att man vill befinna sig i området, sen är det ju bra med stora aktiviteter som alla deltar i såsom basketturneringen som fanns i år. Mer sådant skulle vara bra”

”Att ta bort namnet utsatt område”

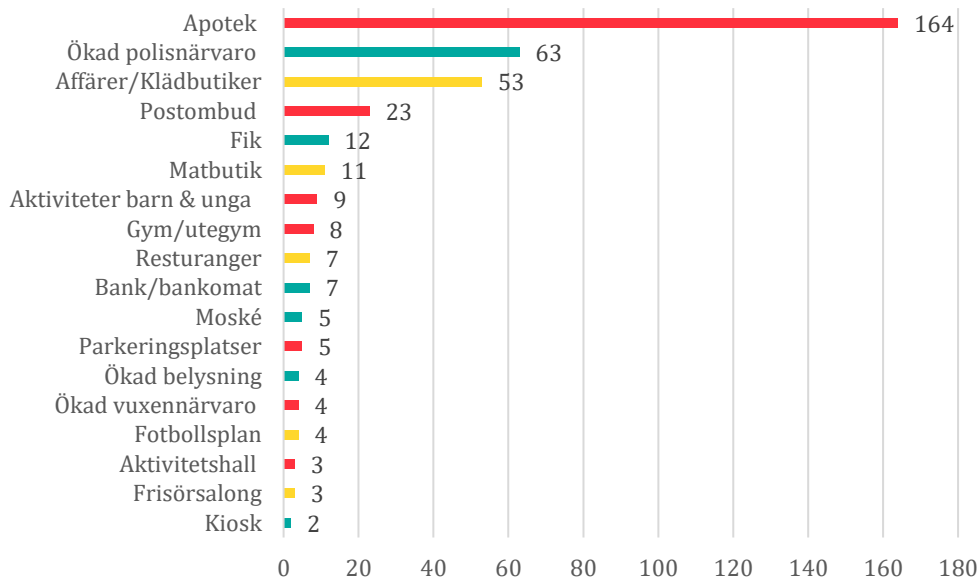
”Att fler poliser är runt så att man känner sig säkrare”

”Att alla tar ansvar, föräldrar ska va mer aktiva ha bättre koll på sina egna barn ha bra kontakt med polis, skolor, fritidsledare va med i föreningslivet

Utdrag ur fritextsvaren på frågan: Har du andra tankar eller idéer om hur Hässleholmen kan bli en ännu bättre plats att bo och leva på?

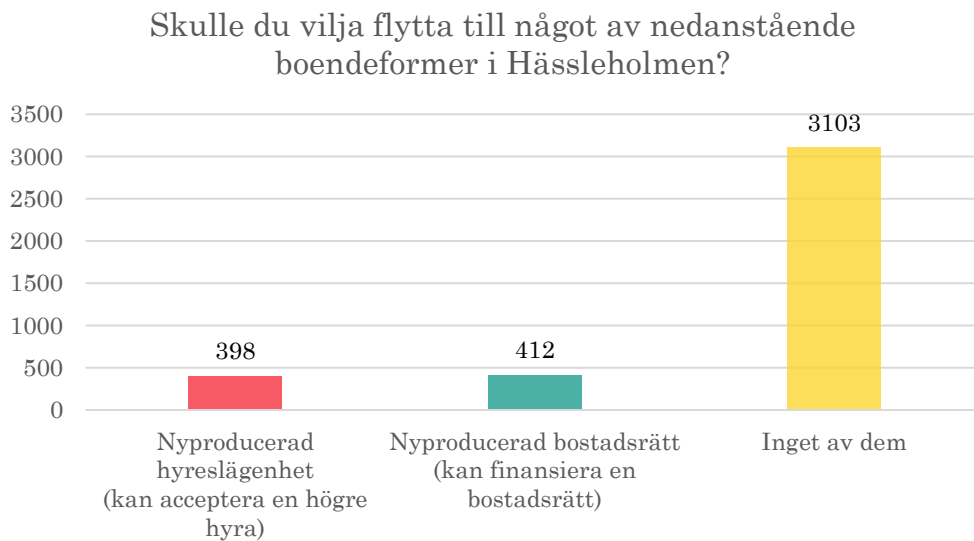
8.2 Saknar du något på Hässle Torg som du skulle använda om det fanns där?

Saknar du något på Hässle Torg som du skulle använda om det fanns där?



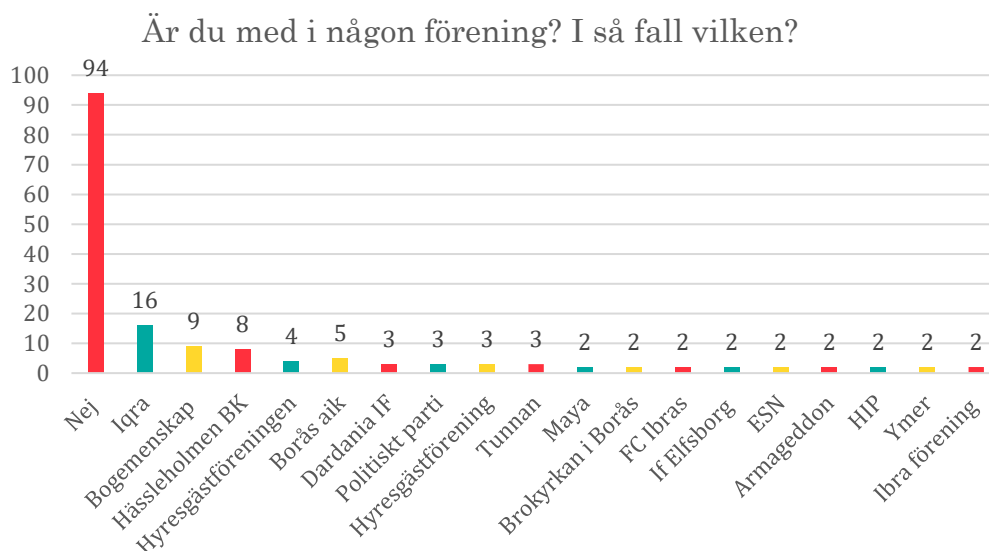
Det finns en stor efterfrågan på apotek, butiker och restauranger som kan öka rörelsen på torget. Tryggheten tas även upp som ett problem, där ökad polisenärvaro efterfrågas. Elva av de svarande uppgav att de saknar en matbutik med billigare priser och större utbud.

8.3. Skulle du, om du har möjlighet vilja flytta till något av nedanstående boendeformer på Hässleholmen?



En övervägande majoritet av respondenterna (3 103 respondenter) kan inte tänka sig att flytta till vare sig en nyproducerad hyreslägenhet eller en nyproducerad bostadsrätt. 412 respondenter kan tänka sig att flytta till en nyproducerad bostadsrätt och 398 respondenter kan tänka sig att flytta till en nyproducerad hyreslägenhet.

8.4. Är du med i någon förening? I så fall vilken? Fritextsvar



Av totalt 4 103 respondenter valde 187 personer att svara på denna fritextsfråga. Av 187 svarande angav 94 personer att de inte är med i någon förening. Nio respondenter svarade att de är med i en förening, men specificerade inte vilken.

40 olika föreningar angavs i svaren, samtliga föreningar syns i bilaga 1. 79 kvinnor svarade på frågan, av dessa angav 28 att de inte är med i en förening. 20 män valde att svara på frågan där 11 angav att de inte är med i en förening.

Iqra är den förening som flest respondenter angav. Iqra är en ideell förening som vänder sig till kvinnor, barn och ungdomar. Iqra erbjuder bland annat utbildningar, föreläsningar och aktiviteter.

9. Avslutande reflektion

Med tanke på den höga svarsfrekvensen så ger underlaget en bra och sannolikt representativ bild av invånarnas uppfattning om Hässleholmen. Anledningen till den höga svarsfrekvensen förmodas vara att datainsamlingen genomförts av flera personer och genom direkt kommunikation med invånarna.

Som helhet är de boende relativt nöjda med sitt boende på Hässleholmen. Enkätstudier skall dock alltid tolkas försiktigt, men en tydlig trend i dataunderlaget är att många i området känner sig otrygga och har synpunkter på det kommersiella utbudet, som i dagsläget anses vara bristfällig.

Någonting som är tydligt i svarsunderlaget är att det råder ojämsställda förhållanden mellan män och kvinnor i hur man upplever boendemiljön, i synnerhet synen på uppväxtvillkor för barn och unga. Det kan också bero på att hälften av de som deltog i studien var i åldern 25-45 år och att många antagligen har unga barn. Vad exakt det beror på är svårt att veta utifrån enkätsvaren enbart, men det kan ha att göra med att kvinnorna i området är mer engagerade i barn och ungas uppväxtvillkor.

Gällande trygghetsupplevelsen så är det vanligt att det ofta är kvinnor som uppger att de är otrygga i sina bostadsområden. Trygghet är på många sätt ett komplext fenomen som kan bero på flera saker. Det kan röra sig som graden utsatthet för kriminalitet och faktiska säkerhetsrisker, bostadsområdets rykte och mediala bild, eller vilket intryck som bostadsområdets fysiska miljö ger.

Bostadsbolag har en möjlighet att kunna påverka stadsutvecklingen och öka tryggheten i samhället, ofta genom fysisk områdesutveckling och bättre kommunikation tillhyresgästerna, något som brukar omnämnas som informell social kontroll. Rent konkret kan det innebära att man öppnar ett områdeskontor och anställer bovärdar som befinner sig i området på daglig basis och som hyresgästerna kan vända sig till. Det kan också innebära att man underlättar för digital kommunikation genom sociala nätverk där man informerar om händelser i Hässleholmen.

Det finns en stark efterfrågan på att utbudet i området skall utökas, både när det gäller samhällsservice och kommersiell verksamhet. Det finns också en efterfrågan på att lek- och aktivitetsytor i området förbättras. Attraktiva och välskötta bostadsgårdar bidrar till trygghetsupplevelsen, ökar vuxennärvaron i bostadsområdet och främjar sociala relationer mellan invånare.

Bilagor

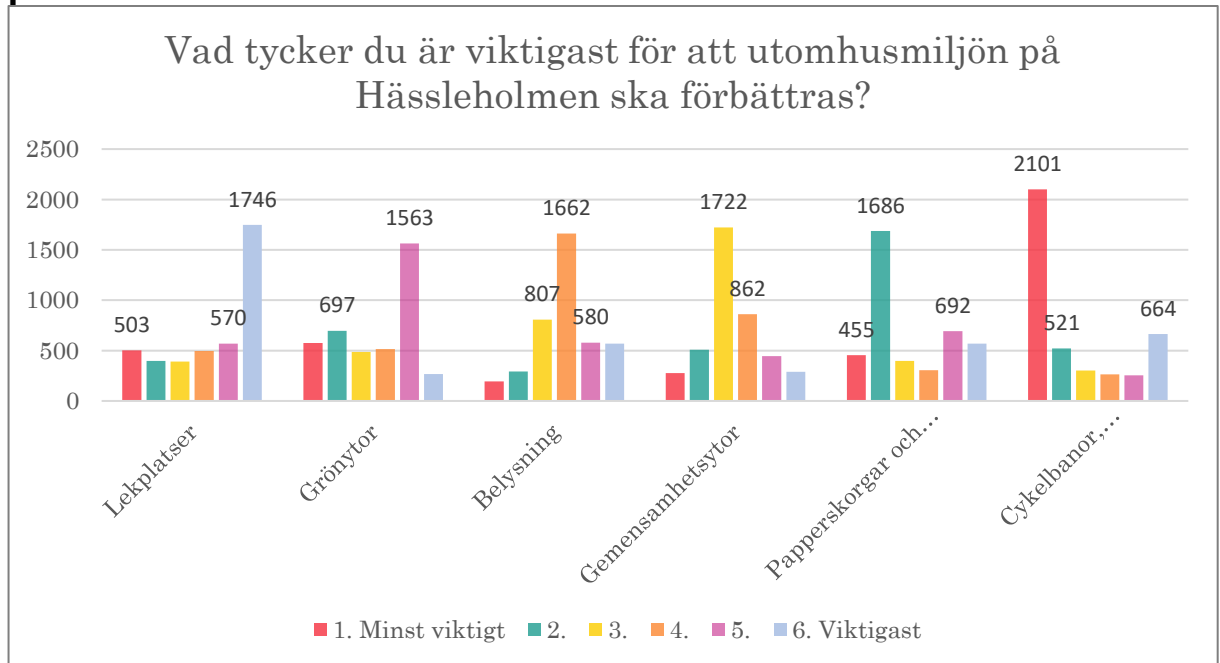
Rangordningssvaren besvarades genom att respondenten fick rangordna alternativen utifrån vilka aspekter de ansåg vara viktigast. Respondenterna kunde inte klicka i flera alternativ som viktigast och kom inte vidare i enkätformuläret om de markerade flera alternativ på samma gradering. Till varje rangordningsfråga fick respondenter möjlighet att skriva i fritext vilka aspekter som var viktigast för den aktuella frågan. Vid sammanställningen av rangordningsfrågorna upptäcktes att majoriteten av respondenterna svarade likadant på varje rangordningsfråga. Det översta alternativet markerades som viktigast, det näst översta alternativet som näst viktigast o.s.v. Totalt rör det sig om sex rangordningsfrågor som har besvarats identiskt av majoriteten av respondenterna.

Urban Utveckling rekommenderar inte att använda dessa svar som ett underlag för områdesutveckling på Hässleholmen. Eftersom vi inte räknar dessa frågor som ett accepterbart underlag för vad de tillfrågade faktiskt tycker och tänker har vi valt att publicera dessa diagram som bilagor.

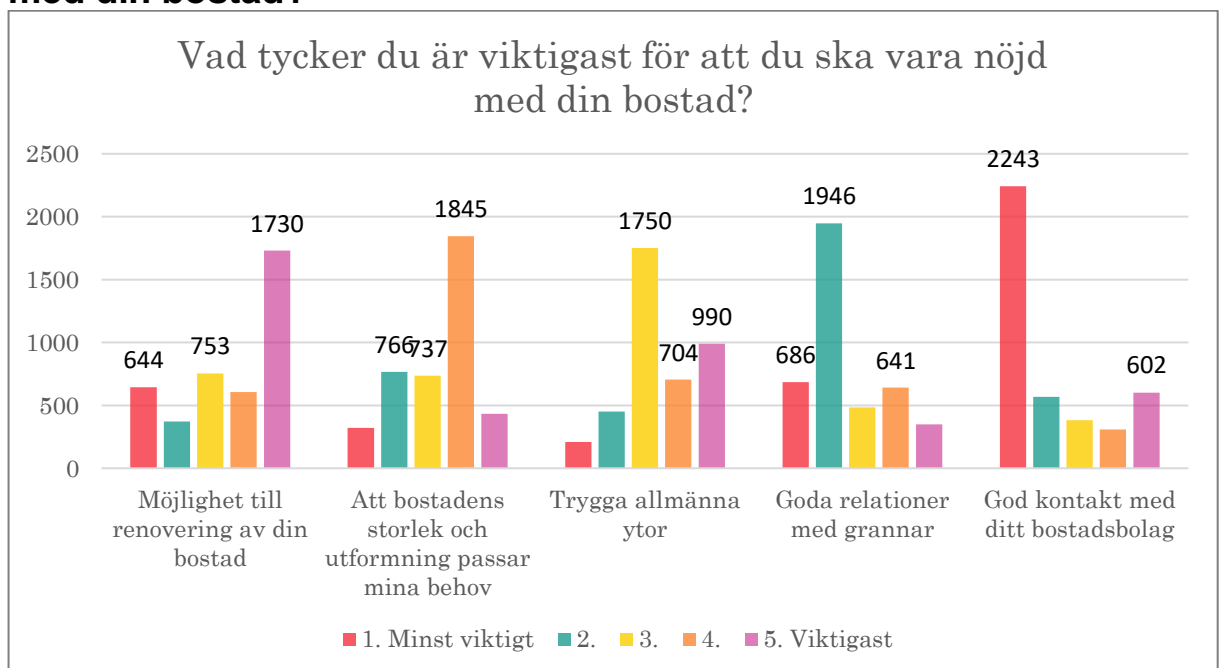
Bilaga 1. Är du med i någon förening? I så fall vilken?

Iqra	Hyresgästförening
Bogemenskap	Intresseförening
Hässleholmen BK	Odlarförening
Hyresgästföreningen	RF-SISU
Borås aik	Romska ungdomsförbundet
Dardania IF	Röda Korset
Politiskt parti	Sjuhärads basket
Brokyrkan i Borås	Skateföreningen
FC Ibras	Norrbyhuset
If Elfsborg	HHBK
ESN	Hultahuset
Armageddon	Studentunion
HIP	Swedish African Gospel Music
Ymer	UNIONEN
Istk center	YWAM (kyrklig förening)
Romano hango	Tunnan
Kurdiska Föreningen	IK Ymer
Kvinnoförening och boendegrupp	Boendegruppen Hässleholmen
Kyrklig	Bergdalen IK
Mariedals IK	Sverigefinska Synskadadeförbundet

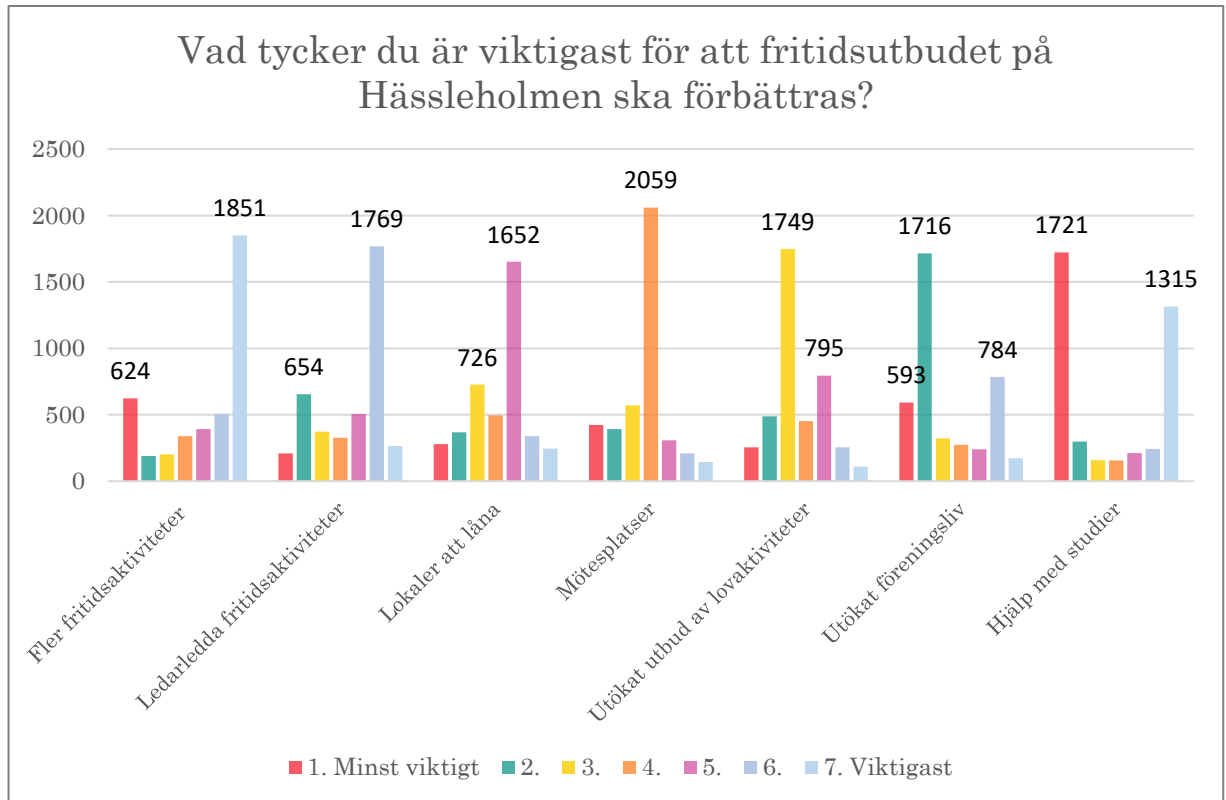
Bilaga 2. Vad tycker du är viktigast för att utomhusmiljön på Hässleholmen ska förbättras



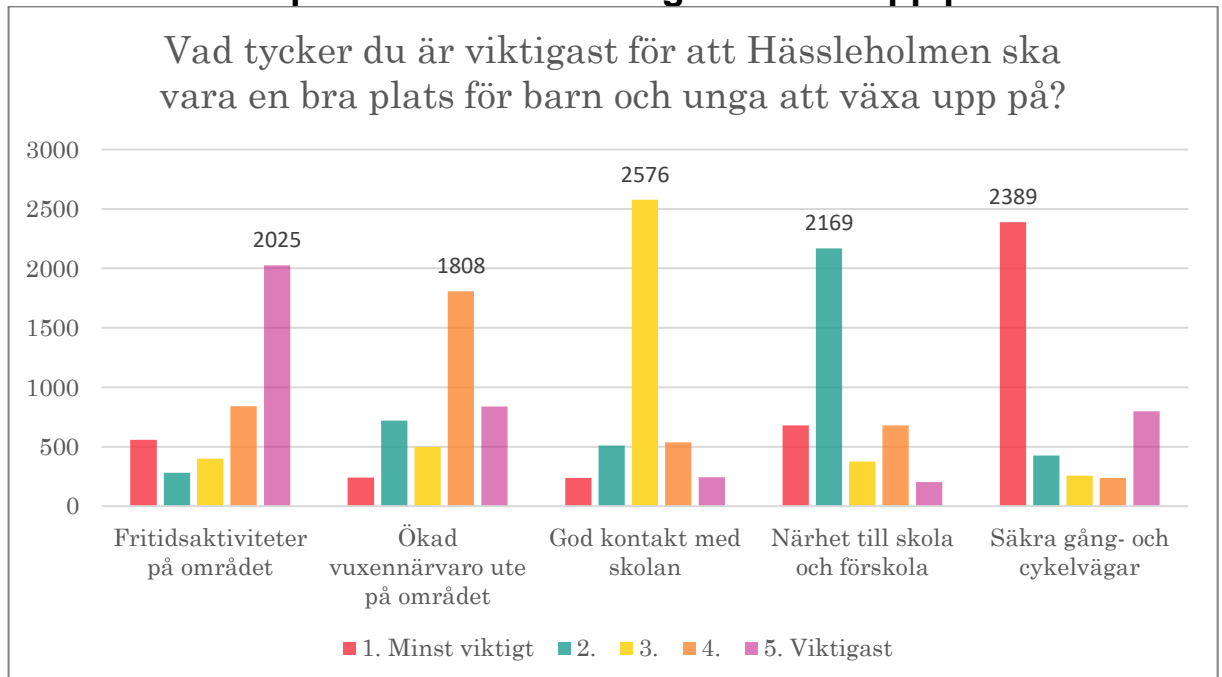
Bilaga 3. Vad tycker du är viktigast för att du ska vara nöjd med din bostad?



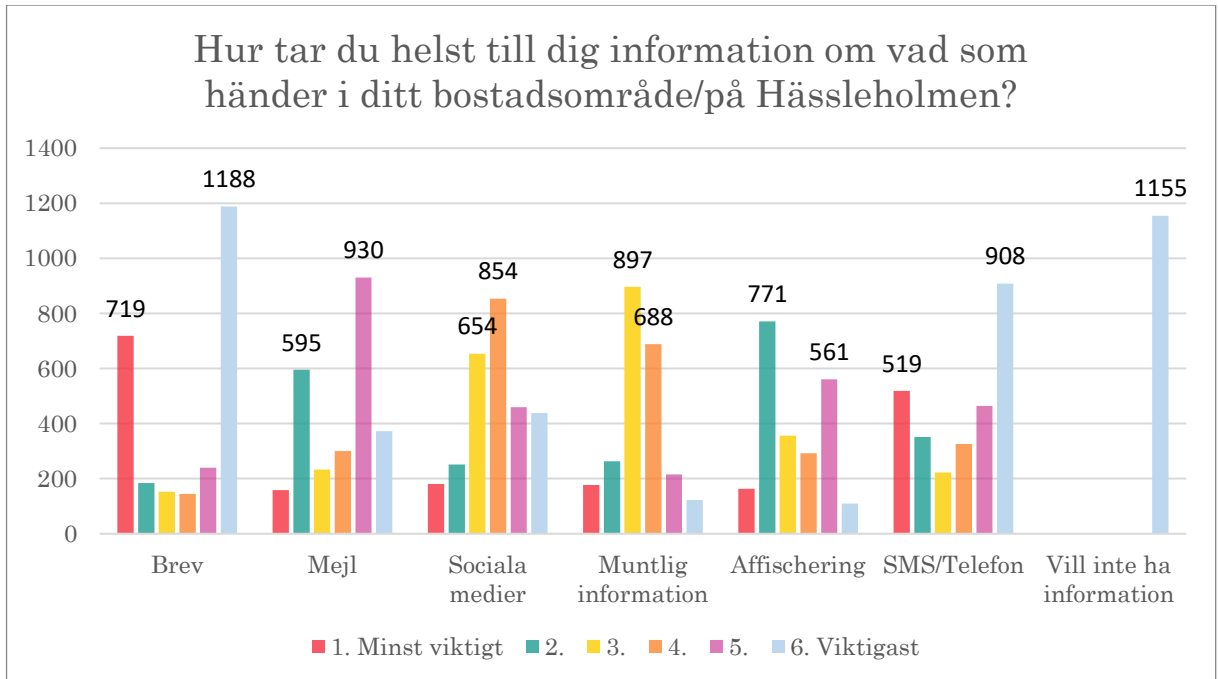
Bilaga 4. Vad tycker du är viktigast för att fritidsutbudet på Hässleholmen ska förbättras?



Bilaga 5. Vad tycker du är viktigast för att Hässleholmen ska vara en bra plats för barn och unga att växa upp på?



Bilaga 6. Hur tar du helst till dig information om vad som händer i ditt bostadsområde/på Hässleholmen?



Bilaga 7. Hur skulle du vilja vara med och påverka din närmiljö/på Hässleholmen?

